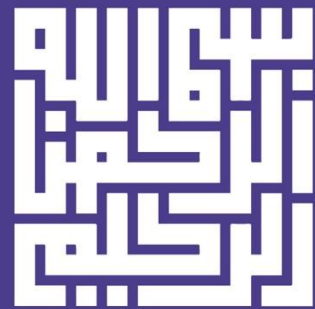




# دليل بطاقات مجالات ومؤشرات - التصنيف السعودي لمؤسسات التعليم العالي (الفئة الشاملة)

V2.02-2023

الإدارة العامة لبرامج التصنيف  
هيئة تقويم التعليم والتدريب



---

تعتبر هذه الوثيقة سرية وتلتزم الجهة المستلمة لهذه الوثيقة بالمحافظة على سريتها وتمنع من تداولها أو نسخها أو تحريرها أو استعمال محتوياتها في غير الغرض المخصص لها والمتعلق بتصنيف مؤسسات التعليم العالي، وعلى أن يقتصر استعمال المعلومات الواردة في هذه الوثيقة على الجهة فقط أو أحد الفروع التابعة لها.



## المحتويات

رقم الصفحة	المجالات والمؤشرات	
	مجال: جودة التعليم والتعلم	
6	مؤشر تقييم معارف ومهارات الخريجين	1
7	مؤشر التخرج فى الوقت المحدد	2
9	مؤشر معدل أعضاء هيئة التدريس / الطلاب	3
12	مؤشر معدل أعضاء هيئة التدريس (حملة الدكتوراه)/(أعضاء الهيئة التعليمية)	4
14	مؤشر تقييم الطالب للتجربة التعليمية	5
16	مؤشر تقييم أعضاء الهيئة التعليمية للبيئة التعليمية	6
17	مؤشر استبقاء الطلاب	7
19	مؤشر تبادل الطلاب والتدريب التعاونى	8
21	مؤشر الاعتماد المؤسسى	9
22	مؤشر البرامج المعتمدة وطنياً / دولياً	10
مجال: النشاط البحثي		
24	مؤشر الاقتباسات للأوراق العلمية المصنفة	11
26	مؤشر الاقتباسات ضمن مجلات Q1	12
28	مؤشر النشر العلمي ضمن أكثر 10% اقتباساً	13
29	مؤشر النشر العلمى فى المجلات العلمية المصنفة	14
31	مؤشر النشر العلمى فى المجلات المصنفة للعاملين بدوام كامل من أعضاء هيئة التدريس FTE	15
33	مؤشر الكتب والفصول المنشورة	16
35	مؤشر ميزانية البحث العلمى	17
36	مؤشر التمويل البحثي من جهات خارجية	18
مجال: الابتكار ونقل المعرفة		
37	مؤشر نشاط براءات الاختراع المسجلة	19
38	مؤشر الشركات والمؤسسات الريادية والناشئة	20
39	مؤشر اتفاقيات الترخيص	21
40	مؤشر الجوائز البحثية	22
41	مؤشر تبادل أعضاء هيئة التدريس (حملة الدكتوراه)	23
مجال المواطنة مع سوق العمل		
42	مؤشر التوظيف	24
44	مؤشر اتساق وظائف الخريجين مع تخصصاتهم	25
46	مؤشر رواتب الخريجين	26
مجال: الخدمة المجتمعية		

48	مؤشر المسؤولية المجتمعية	27
49	مؤشر التطوع	28
المراجع		
50	المراجع	

## دليل البطاقات للفئة الشاملة (C02)

يشتمل هذا الدليل على موجز لمجالات ومؤشرات التصنيف السعودي لمؤسسات التعليم العالي للفئة الشاملة.

### مجال جودة التعليم والتعلم: مؤشر (تقييم معارف ومهارات الخريجين)

معلومات المجال	رمز المجال	D01	جودة التعليم والتعلم	اسم المجال
	وزن المجال	36%		
معلومات المجال الفرعي	رمز المجال الفرعي	S01	المخرجات التعليمية	اسم المجال الفرعي
	وزن المجال الفرعي	9 %		
معلومات المؤشر	رمز المؤشر	C02D01S01101	تقييم معارف ومهارات الخريجين	اسم المؤشر
	وزن المؤشر	5 %		
تعريف المؤشر	متوسط تقييم معارف ومهارات خريجي البكالوريوس الذين حصلوا على وظيفة (حسب الإطار الزمني المحدد).			
تعريف مرتبطة	<p>1. <b>تقييم معارف ومهارات الخريجين:</b> هو عملية للحكم على ما اكتسبه الخريجون من معارف ومهارات من البرامج التعليمية، وذلك من خلال استطلاع أعدته هيئة تقويم التعليم والتدريب، بهدف تقييم مستوى معارف ومهارات خريجي المؤسسة التعليمية.</p> <p>2. <b>العام الخاضع للتصنيف:</b> فترة جمع البيانات المحدد والخاضعة للتصنيف من قبل هيئة تقويم التعليم والتدريب، خلال العام الدراسي.</p> <p>3. <b>العام الدراسي:</b> فصلان دراسيان أو أكثر وفصل صيفي إن وجد. أو أربع مستويات أو أكثر ومستوى صيفي أو مستويين صيفيين إن وجد.</p>			
القيمة المستهدفة	القيمة العظمى (تنافسية)			
منهجية الحساب	نحسب التالي من نتائج الاستبانات:			
البيانات المطلوبة	<p>1. متوسط تقييم مهارات الخريجين.</p> <p>2. نسبة الذين أجابوا على الاستبيان (يحدد وزن لنسبة الذين أجابوا على الاستطلاع)</p>			
	<p>1. إرفاق قائمة بيانات التواصل مع خريجي البكالوريوس حسب الإطار الزمني المحدد.</p> <p>2. عدد خريجي البكالوريوس في قوائم بيانات التواصل، حسب الإطار الزمني المحدد.</p>			
	<p>3. إرفاق قائمة بيانات التواصل مع أصحاب العمل لخريجي البكالوريوس حسب الإطار الزمني المحدد.</p> <p>4. عدد أصحاب العمل في قوائم بيانات التواصل لخريجي البكالوريوس حسب الإطار الزمني المحدد.</p>			
	<p>5. إجمالي عدد خريجي البكالوريوس حسب الإطار الزمني المحدد.</p>			
	<p>6. إجمالي عدد الذين حصلوا على وظيفة من خريجي البكالوريوس، حسب الإطار الزمني المحدد.</p>			
	عام دراسي			
الإطار الزمني	عام دراسي			
مصدر البيانات	مؤسسات التعليم العالي، المرصد الوطني للعمل (هدف)، هيئة تقويم التعليم والتدريب			
مصدر التحقق من البيانات	مؤسسات التعليم العالي			

## مجال جودة التعليم والتعلم: مؤشر (التخرج في الوقت المحدد)

معلومات المجال	رمز المجال	D01	اسم المجال	جودة التعليم والتعلم
	وزن المجال	36%		
معلومات المجال الفرعي	رمز المجال الفرعي	S01	اسم المجال الفرعي	المخرجات التعليمية
	وزن المجال الفرعي	9%		
معلومات المؤشر	رمز المؤشر	C02D01S01I02	اسم المؤشر	التخرج في الوقت المحدد
	وزن المؤشر	4 %		
تعريف المؤشر	نسبة تخرج طلاب البكالوريوس (بدوام كامل أو ما يكافئه) خلال المدة النظامية للتخرج من البرنامج، فى العام الخاضع للتصنيف.			
تعاريف مرتبطة	<p>1. <b>طلاب البكالوريوس:</b> الطلاب الذين يسعون للحصول على الدرجة الجامعية الأولى على المستوى (6) أو برامج الدرجة الأولى طويلة الأمد على المستوى (7)، حسب التصنيف السعودي الموحد للمستويات والتخصصات التعليمية.</p> <p>2. <b>التخرج في الوقت المحدد:</b> التخرج خلال المدة النظامية لبرامج البكالوريوس، على سبيل المثال: في البرنامج الذي مدته أربع سنوات، وكانت سنة القبول للطلاب هي الفصل الأول عام 2012-2013 يكون تخرج في الوقت المحدد عندما يتخرج نهاية السنة الأكاديمية 2015-2016.</p> <p>3. <b>المدة النظامية لبرامج البكالوريوس:</b> مدة برامج الدرجة الجامعية والتي تستغرق مدة تتباين من برنامج إلى آخر، حيث تتراوح في الغالب بين ثلاث سنوات، وست سنوات من التعليم، حسب التصنيف السعودي الموحد للمستويات والتخصصات التعليمية.</p> <p>4. <b>الدوام الكامل أو ما يكافئه للطلاب:</b> عدد وحدات الدراسة التي يجب على الطالب التسجيل فيها في فصل (أو عام) دراسي ويتحدد الحد الأعلى والأدنى من قبل المؤسسة التعليمية.</p> <p>5. <b>الطلاب المقبولون:</b> خريجو المرحلة الثانوية الذين قبلوا للدراسة في المؤسسة التعليمية.</p> <p>6. <b>خريجو البكالوريوس:</b> يشمل خريجي الفصل الدراسي الأول، وخريجي الفصل الدراسي الثاني، وخريجي الفصل الدراسي الثالث أو الصيفي (إن وجد).</p> <p>7. <b>العام الخاضع للتصنيف:</b> فترة جمع البيانات المحدد والخاضعة للتصنيف من قبل هيئة تقويم التعليم والتدريب، خلال العام الدراسي.</p> <p>8. <b>العام الدراسي:</b> فصلان دراسيان أو أكثر وفصل صيفي إن وجد. أو أربع مستويات أو أكثر ومستوى صيفي أو مستويين صيفيين إن وجد.</p>			
القيمة المستهدفة	القيمة العظمى (تنافسية)			
منهجية الحساب	نسبة طلاب البكالوريوس الذين تخرجوا خلال المدة النظامية للتخرج إلى إجمالي عدد خريجي البكالوريوس فى العام الخاضع للتصنيف.			



1. إجمالي عدد خريجي البكالوريوس في العام الخاضع للتصنيف.	البيانات المطلوبة
2. إجمالي عدد خريجي البكالوريوس في العام الخاضع للتصنيف لكل مجال تعليمي.	
3. إجمالي عدد طلاب البكالوريوس الذين تخرجوا خلال المدة النظامية للتخرج من البرنامج في العام الخاضع للتصنيف.	
4. إجمالي عدد طلاب البكالوريوس الذين تخرجوا خلال المدة النظامية للتخرج من البرنامج حسب الإطار الزمني المحدد في كل مجال تعليمي.	
5. عدد برامج البكالوريوس الدراسية التي تتطلب الحصول على حد أدنى للتخرج من المعدل التراكمي في مواد التخصص.	
عام دراسي	الإطار الزمني
مؤسسات التعليم العالي	مصدر البيانات
وزارة التعليم	مصدر التحقق من البيانات



## مجال جودة التعليم والتعلم: مؤشر: (معدل أعضاء هيئة التدريس/الطلاب)

معلومات المجال	رمز المجال	D01	اسم المجال	جودة التعليم والتعلم
	وزن المجال	36%		
معلومات المجال الفرعي	رمز المجال الفرعي	S02	اسم المجال الفرعي	البيئة التعليمية
	وزن المجال الفرعي	20%		
معلومات المؤشر	رمز المؤشر	C02D01S02I03	اسم المؤشر	معدل أعضاء هيئة التدريس/الطلاب
	وزن المؤشر	4%		

معدل أعضاء هيئة التدريس إلى الطلاب (بدوام كامل أو ما يكافئه)، في العام الخاضع للتصنيف.

تعريف المؤشر

1. **أعضاء هيئة التدريس:** هم حملة الدكتوراه من الأساتذة، والأساتذة المشاركين والأساتذة المساعدون.
2. **الطلاب:** جميع طلاب البكالوريوس وطلاب الدراسات العليا، (في حال وجدت برامج للدراسات العليا).
3. **طلاب البكالوريوس:** الطلاب الذين يسعون للحصول على الدرجة الجامعية الأولى على المستوى (6) أو برامج الدرجة الأولى طويلة الأمد على المستوى (7)، حسب التصنيف السعودي الموحد للمستويات والتخصصات التعليمية.
4. **طلاب الدراسات العليا:** الطلاب المقيدين في برامج المؤسسة التعليمية لدراسة الماجستير أو الدكتوراه، ولا يشمل المبتعثين.
5. **الوحدة التدريسية/الدراسية:** المحاضرة النظرية الأسبوعية (أو الدروس السريرية) التي لا تقل مدتها عن خمسين دقيقة، أو الدرس العملي أو الميداني الأسبوعي الذي لا تقل مدته عن مائة دقيقة، وتستمر الوحدة التدريسية فصلًا دراسيًا.
6. **النصاب التدريسي:** عدد الوحدات التدريسية التي يؤديها عضو هيئة التدريس (ومن في حكمهم) حيث أن الحد الأعلى للنصاب التدريسي كالآتي:
  - الأستاذ 10 وحدات تدريسية.
  - الأستاذ المشارك: 12 وحدة تدريسية.
  - الأستاذ المساعد: 14 وحدة تدريسية.
  - المحاضر: 16 وحدة تدريسية.
  - المعيد: 16 وحدة تدريسية.
  - مدرس اللغة: 18 وحدة تدريسية.
7. **أعضاء هيئة التدريس المفرغين:** هم أعضاء هيئة التدريس غير المكلفين بالتدريس أو يؤدون جزءًا من النصاب التدريسي ما بين ثلاث إلى ست ساعات؛ لكونهم مكلفين بأعمال إدارية أو بحثية.
8. **الدوام الكامل أو ما يكافئه للطلاب:** عدد وحدات الدراسة التي يسمح للطلاب التسجيل فيها في فصل (أو عام) دراسي ويتحدد الحد الأعلى والأدنى من قبل المؤسسة التعليمية.
9. **الدوام الكامل أو ما يكافئه لأعضاء هيئة التدريس:** العدد القياسي لوحدات العمل في التعليم التي لا تقل عن عدد ساعات يتم تحديدها من قبل المؤسسة التعليمية.
10. **الطلاب المسجلون:** هم الطلاب الموجودين على مقاعد الدراسة، بحيث لا يشمل الطلاب المؤجلين والمعتذرين والمنقطعين، والمطوي قيدهم والمفصولين مؤقتًا

تعريف مرتبطة

11. **الطلاب غير المسجلين:** هم الطلاب المقيدون في الجامعة وغير موجودين على مقاعد الدراسة، ويشمل الطلاب المؤجلين والمعتذرين والمنقطعين، والمطوي قيدهم والمفصولين مؤقتاً
12. **الطلاب المعتذرون:** الطلاب المسجلين الذين يعتذرون عن الاستمرار بالدراسة قبل بداية الاختبارات النهائية بأربعة أسابيع على الأقل، للفصل الدراسي، أو قبل بداية الاختبارات النهائية بثمانية أسابيع على الأقل؛ للتخصصات التي تطبق نظام السنة الدراسية.
13. **الطلاب المقيدون:** جميع طلاب المؤسسة التعليمية، دون النظر لحالته الأكاديمية، ويشمل المسجلين وغير المسجلين من المعتذرين والمطوي قيدهم والمفصولين مؤقتاً.
14. **المجال التعليمي:** هو أوسع حقل، أو فرع، أو نطاق لمحتوى البرامج، في كل مجال من هذه المجالات، يتم إدراج التخصصات التي تقدمها مؤسسات التعليم العالي، والتعليم الفني والمهني، بعد المرحلة الثانوية وفق التصنيف السعودي الموحد للمستويات والتخصصات التعليمية الصادر عام 1441هـ، والمعتمد من مجلس الوزراء بتاريخ 27 محرم 1442 هـ الموافق 15 سبتمبر 2020م، والمجالات موضحة بالجدول الآتي:

رمز المجال	المجال	رمز المجال	المجال
01	التعليم	06	تقنية الاتصالات والمعلومات
02	الفنون والعلوم الإنسانية	07	الهندسة والتصنيع والبناء
03	العلوم الاجتماعية والصحافة والإعلام	08	الزراعة والحراة ومصائد الأسماك والبيطرة
04	الأعمال والإدارة والقانون	09	الصحة والرفاه
05	العلوم الطبيعية والرياضيات والإحصاء	10	الخدمات

15. **العام الخاضع للتصنيف:** فترة جمع البيانات المحدد والخاضعة للتصنيف من قبل هيئة تقويم التعليم والتدريب، خلال العام الدراسي.
16. **العام الدراسي:** فصلان دراسيان أو أكثر وفصل صيفي إن وجد. أو أربع مستويات أو أكثر ومستوى صيفي أو مستويين صيفيين إن وجد.

1:20	المعدل العام للطلاب إلى أعضاء هيئة التدريس (المعدل الذي يتم بناء عليه حساب المؤشر).	القيمة المستهدفة
	معدل الطلاب المسجلين إلى عدد أعضاء هيئة التدريس، مع الأخذ في الاعتبار النصاب التدريسي لأعضاء هيئة التدريس.	منهجية الحساب
	1. إجمالي عدد أعضاء هيئة التدريس (بدوام كامل أو ما يكافئه)، في العام الخاضع للتصنيف. 2. إجمالي عدد أعضاء هيئة التدريس (بدوام كامل أو ما يكافئه)، في العام الخاضع للتصنيف في كل مجال تعليمي. 3. إجمالي عدد أعضاء هيئة التدريس (بدوام كامل أو ما يكافئه) المفرغين وغير مكلفين بالتدريس في العام الخاضع للتصنيف. 4. إجمالي عدد أعضاء هيئة التدريس (بدوام كامل أو ما يكافئه) المفرغين ومكلفين بثلاث ساعات تدريسية من نصابهم التدريسي، في العام الخاضع للتصنيف. 5. إجمالي عدد أعضاء هيئة التدريس (بدوام كامل أو ما يكافئه) المفرغين ومكلفين بست ساعات تدريسية من نصابهم التدريسي؛ في العام الخاضع للتصنيف.	البيانات المطلوبة



6. إجمالي عدد طلاب البكالوريوس المقيدین (بدوام كامل أو ما يكافئه)، في العام الخاضع للتصنيف.
7. إجمالي عدد طلاب البكالوريوس المقيدین (بدوام كامل أو ما يكافئه)، في العام الخاضع للتصنيف في كل مجال تعليمي.
8. إجمالي عدد طلاب البكالوريوس (بدوام كامل أو ما يكافئه) المسجلين؛ في العام الخاضع للتصنيف.
9. إجمالي عدد طلاب البكالوريوس (بدوام كامل أو ما يكافئه) غير المسجلين؛ في العام الخاضع للتصنيف.
10. إجمالي عدد طلاب الدراسات العليا المقيدین (بدوام كامل أو ما يكافئه)، في العام الخاضع للتصنيف.
11. إجمالي عدد طلاب الدراسات العليا المقيدین (بدوام كامل أو ما يكافئه)، في العام الخاضع للتصنيف في كل مجال تعليمي.
12. إجمالي طلاب الدراسات العليا (بدوام كامل أو ما يكافئه) المسجلين؛ في العام الخاضع للتصنيف
13. إجمالي عدد طلاب الدراسات العليا (بدوام كامل أو ما يكافئه) غير المسجلين؛ في العام الخاضع للتصنيف.
14. إجمالي عدد أعضاء هيئة التدريس (بدوام كامل أو ما يكافئه) مكتملي النصاب التدريسي، في العام الخاضع للتصنيف.

عام دراسي	الإطار الزمني
مؤسسات التعليم العالي	مصدر البيانات
وزارة التعليم	مصدر التحقق من البيانات

## مجال جودة التعليم والتعلم: مؤشر: (أعضاء هيئة التدريس (حملة الدكتوراه))

معلومات المجال	رمز المجال	D01	اسم المجال	جودة التعليم والتعلم																								
	وزن المجال	36%	اسم المجال الفرعي	البيئة التعليمية																								
معلومات المجال الفرعي	رمز المجال الفرعي	S02	اسم المجال الفرعي	البيئة التعليمية																								
	وزن المجال الفرعي	20%	اسم المؤشر	أعضاء هيئة التدريس (حملة الدكتوراه)																								
معلومات المؤشر	رمز المؤشر	C02D01S02I04	اسم المؤشر	أعضاء هيئة التدريس (حملة الدكتوراه)																								
	وزن المؤشر	3%	اسم المؤشر	أعضاء هيئة التدريس (حملة الدكتوراه)																								
تعريف المؤشر	نسبة أعضاء هيئة التدريس من حملة الدكتوراه (بدوام كامل أو ما يكافئه).																											
تعريف مرتبطة	<p>1. <b>أعضاء هيئة التدريس:</b> هم حملة الدكتوراه من الأساتذة والأساتذة المشاركين والأساتذة المساعدون.</p> <p>2. <b>الدوام الكامل أو ما يكافئه لأعضاء هيئة التدريس:</b> العدد القياسي لوحدة العمل في التعليم التي لا تقل عن عدد ساعات يتم تحديدها من قبل المؤسسة التعليمية.</p> <p>3. <b>أعضاء الهيئة التعليمية:</b> الأساتذة والأساتذة المشاركين والأساتذة المساعدون ومن في حكمهم (يلحق بأعضاء هيئة التدريس وفقاً للائحة المحاضرون والمعيدون، ومدرسو اللغات، ومساعدو الباحثين).</p> <p>4. <b>المجال التعليمي:</b> هو أوسع حقل، أو فرع، أو نطاق لمحتوى البرامج، في كل مجال من هذه المجالات، يتم إدراج التخصصات التي تقدمها مؤسسات التعليم العالي، والتعليم الفني والمهني، بعد المرحلة الثانوية وفق التصنيف السعودي الموحد للمستويات والتخصصات التعليمية الصادر عام 1441هـ، والمعتمد من مجلس الوزراء بتاريخ 27 محرم 1442 هـ الموافق 15 سبتمبر 2020م، والمجالات موضحة بالجدول الآتي:</p> <table border="1"> <thead> <tr> <th>رمز المجال</th> <th>المجال</th> <th>رمز المجال</th> <th>المجال</th> </tr> </thead> <tbody> <tr> <td>01</td> <td>التعليم</td> <td>06</td> <td>تقنية الاتصالات والمعلومات</td> </tr> <tr> <td>02</td> <td>الفنون والعلوم الإنسانية</td> <td>07</td> <td>الهندسة والتصنيع والبناء</td> </tr> <tr> <td>03</td> <td>العلوم الاجتماعية والصحافة والإعلام</td> <td>08</td> <td>الزراعة والحراة ومصائد الأسماك والبيطرة</td> </tr> <tr> <td>04</td> <td>الأعمال والإدارة والقانون</td> <td>09</td> <td>الصحة والرفاه</td> </tr> <tr> <td>05</td> <td>العلوم الطبيعية والرياضيات والإحصاء</td> <td>10</td> <td>الخدمات</td> </tr> </tbody> </table>				رمز المجال	المجال	رمز المجال	المجال	01	التعليم	06	تقنية الاتصالات والمعلومات	02	الفنون والعلوم الإنسانية	07	الهندسة والتصنيع والبناء	03	العلوم الاجتماعية والصحافة والإعلام	08	الزراعة والحراة ومصائد الأسماك والبيطرة	04	الأعمال والإدارة والقانون	09	الصحة والرفاه	05	العلوم الطبيعية والرياضيات والإحصاء	10	الخدمات
	رمز المجال	المجال	رمز المجال	المجال																								
	01	التعليم	06	تقنية الاتصالات والمعلومات																								
	02	الفنون والعلوم الإنسانية	07	الهندسة والتصنيع والبناء																								
	03	العلوم الاجتماعية والصحافة والإعلام	08	الزراعة والحراة ومصائد الأسماك والبيطرة																								
	04	الأعمال والإدارة والقانون	09	الصحة والرفاه																								
05	العلوم الطبيعية والرياضيات والإحصاء	10	الخدمات																									
القيمة المستهدفة	<p>5. <b>العام الخاضع للتصنيف:</b> فترة جمع البيانات المحدد والخاضعة للتصنيف من قبل هيئة تقويم التعليم والتدريب، خلال العام الدراسي.</p> <p>6. <b>العام الدراسي:</b> فصلان دراسيان أو أكثر وفصل صيفي إن وجد، أو أربع مستويات أو أكثر ومستوى صيفي أو مستويين صيفيين إن وجد.</p>																											
	القيمة العظمى (تنافسية)																											

نسبة أعضاء هيئة التدريس من حملة الدكتوراه إلى جميع أعضاء هيئة التدريس ومن في حكمهم خلال العام الخاضع للتصنيف.	منهجية الحساب
<p>1. إجمالي عدد أعضاء هيئة التدريس (حملة الدكتوراه) بدوام كامل أو ما يكافئه؛ في العام الخاضع للتصنيف.</p> <p>2. إجمالي عدد أعضاء هيئة التدريس (حملة الدكتوراه) بدوام كامل أو ما يكافئه؛ في العام الخاضع للتصنيف في كل مجال تعليمي.</p> <p>3. إجمالي عدد أعضاء الهيئة التعليمية (بدوام كامل أو ما يكافئه)؛ في العام الخاضع للتصنيف.</p> <p>4. إجمالي عدد أعضاء الهيئة التعليمية (بدوام كامل أو ما يكافئه)؛ في العام الخاضع للتصنيف في كل مجال تعليمي.</p>	البيانات المطلوبة
عام دراسي	الإطار الزمني
مؤسسات التعليم العالي	مصدر البيانات
وزارة التعليم	مصدر التحقق من البيانات

## مجال جودة التعليم والتعلم: مؤشر (تقييم الطلاب للتجربة التعليمية)

معلومات المجال	رمز المجال	D01	اسم المجال	جودة التعليم والتعلم
	وزن المجال	36%		
معلومات المجال الفرعي	رمز المجال الفرعي	S02	اسم المجال الفرعي	البيئة التعليمية
	وزن المجال الفرعي	20%		
معلومات المؤشر	رمز المؤشر	C02D01S02I05	اسم المؤشر	تقييم الطلاب للتجربة التعليمية
	وزن المؤشر	3 %		
تعريف المؤشر	متوسط تقييم طلاب البكالوريوس للتجربة التعليمية خلال العام الخاضع للتصنيف، من خلال استطلاع رأي.			
تعريف مرتبطة	<p>1. <b>طلاب البكالوريوس:</b> الطلاب الذين يسعون للحصول على الدرجة الجامعية الأولى على المستوى (6) أو برامج الدرجة الأولى طويلة الأمد على المستوى (7)، حسب التصنيف السعودي الموحد للمستويات والتخصصات التعليمية.</p> <p>2. <b>استطلاع رأي الطلاب:</b> أحد الأدلة على جودة عمليات التعليم والتعلم في المؤسسة التعليمية، ويطبق مرة واحدة كل عام، ويتكون من استطلاعين: إحداهما لطلاب السنة الأولى من المقبولين من طلاب البكالوريوس، والآخر لطلاب البكالوريوس المستمرين، ويتكون كل استطلاع من خمس مستويات متدرجة للموافقة (أوافق بشدة، أوافق، أو أوافق إلى حد ما، لا أوافق، لا أوافق بشدة) وأربعة محاور (جودة العملية التعليمية وجاهزية البيئة التعليمية والبنية التحتية ومصادر التعلم والتقويم العام)، مع اعتبار وزن نسبي لكل محور حسب أهميته في عملية التقييم.</p> <p>3. <b>الطلاب المستجدين:</b> خريجو المرحلة الثانوية الذين قبلوا للدراسة في المؤسسة التعليمية.</p> <p>4. <b>الطلاب المستمرون:</b> طلاب البكالوريوس المسجلين من الطلاب الذين أنهوا سنة على الأقل في البرنامج.</p> <p>5. <b>الطلاب المسجلون:</b> هم الطلاب الموجودين على مقاعد الدراسة، بحيث لا يشمل الطلاب المؤجلين والمعتذرين والمنقطعين، والمطوي قيدهم والمفصولين مؤقتاً.</p> <p>6. <b>العام الخاضع للتصنيف:</b> فترة جمع البيانات المحدد والخاضعة للتصنيف من قبل هيئة تقويم التعليم والتدريب، خلال العام الدراسي.</p> <p>7. <b>العام الدراسي:</b> فصلان دراسيان أو أكثر وفصل صيفي إن وجد. أو أربع مستويات أو أكثر ومستوى صيفي أو مستويين صيفيين إن وجد.</p>			
القيمة المستهدفة	القيمة العظمى (تنافسية)			
منهجية الحساب	متوسط تقييم طلاب البكالوريوس للتجربة التعليمية (يُحسب من نتائج الاستبيانات) . مع الأخذ في الاعتبار أن التقييم يرتبط بنسبة الذين أجابوا على الاستطلاع.			
البيانات المطلوبة	<p>1. إرفاق قائمة بيانات التواصل مع طلاب البكالوريوس المسجلين من المستجدين في العام الحالي.</p> <p>2. عدد طلاب البكالوريوس المسجلين من المستجدين في العام الحالي في قائمة بيانات التواصل.</p> <p>3. إرفاق قائمة بيانات التواصل مع طلاب البكالوريوس المسجلين من المستمرين (أنهوا سنة على الأقل) في العام الحالي.</p> <p>4. عدد طلاب البكالوريوس المسجلين من المستمرين (أنهوا سنة على الأقل) في العام الحالي في قائمة بيانات التواصل.</p> <p>5. إجمالي عدد طلاب البكالوريوس المسجلين من المستجدين، في العام الحالي.</p>			



6. إجمالي عدد طلاب البكالوريوس المسجلين من المستمرين (أنهوا سنة على الأقل) في العام الحالي.

عام دراسي

الإطار الزمني

مؤسسات التعليم العالي  
هيئة تقويم التعليم والتدريب

مصدر البيانات

وزارة التعليم

مصدر التحقق من البيانات

## مجال جودة التعليم والتعلم: مؤشر (تقييم أعضاء الهيئة التعليمية للبيئة التعليمية)

معلومات المجال	رمز المجال	D01	اسم المجال	جودة التعليم والتعلم
	وزن المجال	36%		
معلومات المجال الفرعي	رمز المجال الفرعي	S02	اسم المجال الفرعي	البيئة التعليمية
	وزن المجال الفرعي	20%		
معلومات المؤشر	رمز المؤشر	C02D01S02I06	اسم المؤشر	تقييم أعضاء الهيئة التعليمية للبيئة التعليمية
	وزن المؤشر	3%		
تعريف المؤشر	متوسط تقييم أعضاء الهيئة التعليمية للبيئة التعليمية؛ خلال العام الخاضع للتصنيف، من خلال استطلاع رأي.			
تعريف مرتبطة	<p>1. <b>أعضاء الهيئة التعليمية:</b> هم الأساتذة والأساتذة المشاركين والأساتذة المساعدون ومن في حكمهم (يلحق بأعضاء هيئة التدريس وفقاً للائحة المحاضرون والمعيدون، ومدرسو اللغات، ومساعدو الباحثين).</p> <p>2. <b>استطلاع رأي أعضاء الهيئة التعليمية:</b> أحد الأدلة على جودة عمليات التعليم والتعلم وجاهزية البنية التحتية لدى المؤسسة التعليمية، يطبق مرة واحدة كل عام في المؤسسة التعليمية، ويتكون من خمسة مستويات متدرجة للموافقة (أوافق بشدة، أوافق، أوافق إلى حد ما، لا أوافق، لا أوافق بشدة) وأربعة محاور (جودة العملية التعليمية وجاهزية البيئة التعليمية والبنية التحتية ومصادر التعلم والتقييم العام)، مع اعتبار وزن نسبي لكل محور حسب أهميته في عملية التقييم.</p> <p>3. <b>البيئة التعليمية:</b> يعود مصطلح البيئة التعليمية الي المكان الذي تتم فيه العملية التعليمية ويمكن أن يتضمن مصطلح البيئة التعليمية إلى نهج تعليمي، أو سياق ثقافي، أو بيئة مادية، أو بنية تحتية، أو أدوات ومصادر تعليمية، أو تقنية يتم استثمارها في البيئة التعليمية بداخل المؤسسة التعليمية.</p> <p>4. <b>الدوام الكامل أو ما يكافئه لأعضاء الهيئة التعليمية:</b> العدد القياسي لوحدات العمل في التعليم التي لا تقل عن عدد ساعات يتم تحديدها من قبل المؤسسة التعليمية.</p> <p>5. <b>العام الخاضع للتصنيف:</b> فترة جمع البيانات المحدد والخاضعة للتصنيف من قبل هيئة تقويم التعليم والتدريب، خلال العام الدراسي.</p> <p>6. <b>العام الدراسي:</b> فصلان دراسيان أو أكثر وفصل صيفي إن وجد. أو أربع مستويات أو أكثر ومستوى صيفي أو مستويين صيفيين إن وجد.</p>			
القيمة المستهدفة	القيمة العظمى (تنافسية)			
منهجية الحساب	يحسب متوسط تقييم أعضاء الهيئة التعليمية للبيئة التعليمية. من نتائج الاستبانات: مع الأخذ بالاعتبار نسبة أعضاء الهيئة التعليمية الذين أجابوا على الاستطلاع			
البيانات المطلوبة	<p>1. إجمالي عدد أعضاء الهيئة التعليمية (بدوام كامل أو ما يكافئه)، في العام الخاضع للتصنيف.</p> <p>2. إرفاق قائمة بيانات التواصل مع أعضاء الهيئة التعليمية في العام الحالي.</p> <p>3. عدد أعضاء الهيئة التعليمية في قائمة بيانات التواصل.</p>			
الإطار الزمني	عام دراسي			
مصدر البيانات	مؤسسات التعليم العالي، هيئة تقويم التعليم والتدريب			
مصدر التحقق من البيانات	وزارة التعليم			



## مجال جودة التعليم والتعلم: مؤشر (استبقاء الطلاب)

جودة التعليم والتعلم	اسم المجال	D01	رمز المجال	معلومات المجال
		36%	وزن المجال	
البيئة التعليمية	اسم المجال الفرعي	S02	رمز المجال الفرعي	معلومات المجال الفرعي
		20%	وزن المجال الفرعي	
استبقاء الطلاب	اسم المؤشر	C02D01S02I07	رمز المؤشر	معلومات المؤشر
		4%	وزن المؤشر	

معدل استبقاء طلاب البكالوريوس (بدوام كامل أو ما يكافئه) في العام الخاضع للتصنيف.

تعريف المؤشر

1. **طلاب البكالوريوس:** الطلاب الذين يسعون للحصول على الدرجة الجامعية الأولى على المستوى (6) أو برامج الدرجة الأولى طويلة الأمد على المستوى (7)، حسب التصنيف السعودي الموحد للمستويات والتخصصات التعليمية.
2. **استبقاء الطلاب:** يمثل الجهود التي تبذلها المؤسسة التعليمية للمحافظة على طلابها من التسرب، ويقاس للطلاب المستجدين بالفرق بين عدد طلاب البكالوريوس المقبولين (قبل عام) والذين اجتازوا السنة الأولى (خلال عام) في العام الخاضع للتصنيف.
3. **الدوام الكامل أو ما يكافئه للطلاب:** عدد وحدات الدراسة التي يسمح للطلاب التسجيل فيها في فصل (أو عام) دراسي ويتحدد الحد الأعلى والأدنى من قبل المؤسسة التعليمية.
4. **الطلاب المستجدون:** طلاب البكالوريوس المسجلون من المقبولين في العام الخاضع للتصنيف.
5. **الطلاب المقبولون:** خريجو المرحلة الثانوية الذين قبلوا للدراسة في المؤسسة التعليمية.
6. **المجال التعليمي:** هو أوسع حقل، أو فرع، أو نطاق لمحتوى البرامج، في كل مجال من هذه المجالات، يتم إدراج التخصصات التي تقدمها مؤسسات التعليم العالي، والتعليم الفني والمهني، بعد المرحلة الثانوية وفق التصنيف السعودي الموحد للمستويات والتخصصات التعليمية الصادر عام 1441هـ، والمعتمد من مجلس الوزراء بتاريخ 27 محرم 1442 هـ الموافق 15 سبتمبر 2020م، والمجالات موضحة بالجدول الآتي:

تعريف مرتبطة

المجال	رمز المجال	المجال	رمز المجال
تقنية الاتصالات والمعلومات	06	التعليم	01
الهندسة والتصنيع والبناء	07	الفنون والعلوم الإنسانية	02
الزراعة والحراة ومصائد الأسماك والبيطرة	08	العلوم الاجتماعية والصحافة والإعلام	03
الصحة والرفاه	09	الأعمال والإدارة والقانون	04
الخدمات	.10	العلوم الطبيعية والرياضيات والإحصاء	05

7. <b>العام الخاضع للتصنيف:</b> فترة جمع البيانات المحدد والخاضعة للتصنيف من قبل هيئة تقويم التعليم والتدريب، خلال العام الدراسي.	القيمة المستهدفة
8. <b>العام الدراسي:</b> فصلان دراسيان أو أكثر وفصل صيفي إن وجد. أو أربع مستويات أو أكثر ومستوى صيفي أو مستويين صيفيين إن وجد.	
القيمة العظمى (تنافسية)	القيمة المستهدفة
يفاس بنسبة الطلاب الذين أنهوا السنة الأولى في العام الخاضع للتصنيف.	منهجية الحساب
1. إجمالي عدد طلاب البكالوريوس (بدوام كامل أو ما يكافئه) المقبولين في العام الذي يسبق العام الخاضع للتصنيف.	البيانات المطلوبة
2. إجمالي عدد طلاب البكالوريوس (بدوام كامل أو ما يكافئه) المقبولين في العام الذي يسبق العام الخاضع للتصنيف في كل مجال تعليمي.	
3. إجمالي عدد طلاب البكالوريوس (بدوام كامل أو ما يكافئه) المقبولين في العام الذي يسبق العام الخاضع للتصنيف الذين أنهوا متطلبات العام الأول خلال عام أكاديمي.	
4. إجمالي عدد طلاب البكالوريوس (بدوام كامل أو ما يكافئه) المقبولين في العام الذي يسبق العام الخاضع للتصنيف الذين لم ينهوا متطلبات العام الأول خلال عام أكاديمي.	
عام دراسي	الإطار الزمني
مؤسسات التعليم العالي	مصدر البيانات
وزارة التعليم	مصدر التحقق من البيانات

## مجال جودة التعليم والتعلم: مؤشر (تبادل الطلاب والتدريب التعاوني)

معلومات المجال	رمز المجال	D01	اسم المجال	جودة التعليم والتعلم
	وزن المجال	36%		
معلومات المجال الفرعي	رمز المجال الفرعي	S02	اسم المجال الفرعي	البيئة التعليمية
	وزن المجال الفرعي	20%		
معلومات المؤشر	رمز المؤشر	C02D01S02I08	اسم المؤشر	تبادل الطلاب والتدريب التعاوني
	وزن المؤشر	3%		
تعريف المؤشر	معدل التبادل الطلابي والتدريب التعاوني في المؤسسة التعليمية في العام الخاضع للتصنيف.			
تعريف مرتبطة	1.	التبادل الطلابي: برنامج يتم من خلاله اختيار طلاب للدراسة في مؤسسات تعليمية شريكة، لمدة فصل دراسي على الأقل، بهدف إثراء تجربة الطالب العلمية والمهنية من خلال الانفتاح على ثقافات أخرى.		
	2.	التدريب التعاوني: برنامج يستهدف تحقيق أعلى درجات الموائمة بين ما يدرسه الطالب في مجال تخصصه وبين ما هو مطلوب من جهات العمل، من خلال تعاون المؤسسة التعليمية مع أصحاب العمل في تدريب الطلاب على ممارسة ما تم تعلمه في التخصص في بيئة العمل الفعلية وفق ضوابط محددة.		
	3.	الطلاب الدوليون: هم الطلاب الذين لا يحملون الجنسية الوطنية، ويدرسون بنظام التبادل الطلابي.		
	4.	الطلاب: جميع طلاب البكالوريوس وطلاب الدراسات العليا؛ (في حال وجدت برامج للدراسات العليا).		
	5.	طلاب الدراسات العليا: الطلاب المسجلون في برامج المؤسسة التعليمية لدراسة الماجستير أو الدكتوراه؛ ولا يشمل المتعثين.		
	6.	العام الخاضع للتصنيف: فترة جمع البيانات المحدد والخاضعة للتصنيف من قبل هيئة تقويم التعليم والتدريب، خلال العام الدراسي.		
	7.	العام الدراسي: فصلان دراسيان أو أكثر وفصل صيفي إن وجد، أو أربع مستويات أو أكثر ومستوى صيفي أو مستويين صيفيين إن وجد.		
القيمة المستهدفة	5% (للتبادل الطلابي)			
منهجية الحساب	القيمة العظمى (للتدريب التعاوني)			
البيانات المطلوبة	تم احتساب وزن لمعدل التبادل الطلابي ووزن لمعدل التدريب التعاوني من وزن المؤشر.			
	1.	إجمالي عدد طلاب البكالوريوس (بدوام كامل أو ما يكافئه) المسجلين في العام الخاضع للتصنيف.		
	2.	إجمالي عدد طلاب الدراسات العليا (بدوام كامل أو ما يكافئه) المسجلين في العام الخاضع للتصنيف.		
	3.	إجمالي عدد طلاب البكالوريوس الدوليين المسجلين بنظام التبادل الطلابي للدراسة أو التدريب (مدة فصل دراسي على الأقل) في العام الخاضع للتصنيف.		
	4.	إجمالي عدد طلاب الدراسات العليا الدوليين المسجلين بنظام التبادل الطلابي للدراسة أو التدريب (مدة فصل دراسي على الأقل) في العام الخاضع للتصنيف.		
5.	إجمالي عدد طلاب البكالوريوس المواطنين المسجلين بمؤسسات تعليمية في الخارج بنظام التبادل الطلابي، للدراسة أو التدريب (مدة فصل دراسي على الأقل) في العام الخاضع للتصنيف.			



6. إجمالي عدد طلاب الدراسات العليا المواطنين المسجلين بمؤسسات تعليمية في الخارج بنظام التبادل الطلابي، للدراسة أو التدريب مدة فصل دراسي على الأقل في العام الخاضع للتصنيف.	الإطار الزمني
7. إجمالي عدد خريجي البكالوريوس في العام الخاضع للتصنيف.	
8. إجمالي عدد طلاب البكالوريوس (بدوام كامل أو ما يكافئه) المسجلين بالتدريب التعاوني في العام الخاضع للتصنيف.	
عام دراسي	مصدر البيانات
مؤسسات التعليم العالي	مصدر التحقق من البيانات
وزارة التعليم	

## مجال جودة التعليم والتعلم: مؤشر (الاعتماد المؤسسي)

جودة التعليم والتعلم	اسم المجال	D01	رمز المجال	معلومات المجال
		36%	وزن المجال	
الاعتماد الأكاديمي	اسم المجال الفرعي	S03	رمز المجال الفرعي	معلومات المجال الفرعي
		7%	وزن المجال الفرعي	
الاعتماد المؤسسي	اسم المؤشر	C02D01S03I09	رمز المؤشر	معلومات المؤشر
		1%	وزن المؤشر	

تعريف المؤشر: درجة الاعتماد المؤسسي للمؤسسة التعليمية؛ (تحتسب درجة الاعتماد الكامل ضعف درجة الاعتماد المشروط من وزن المؤشر).

1. **الاعتماد المؤسسي:** شهادة من المركز الوطني للتقويم والاعتماد الأكاديمي (اعتماد) للمؤسسة التعليمية تفيد بأن مؤسسة تعليم عال، تستوفي معايير ضمان الجودة والاعتماد الأكاديمي المطلوبة.
2. **الاعتماد المشروط:** اعتماد لمؤسسة/برنامج استوفى المعايير ومؤشرات الأداء الرئيسية، ولكن لديه بعض أوجه القصور، بهدف إعطاء المؤسسة أو البرنامج فرصة للتحسين أو التطوير لضمان حصوله على الاعتماد الكامل في غضون فترة زمنية لا تزيد عن سنتين من تاريخ صدور قرار الاعتماد.
3. **الاعتماد الكامل:** يشير هذا المستوى من الاعتماد إلى أن (المؤسسة/البرنامج) قد أثبتت بنجاح -من خلال التقويم الخارجي- أنها استوفت بشكل تام أو كامل جميع معايير اعتماد المركز الوطني للتقويم والاعتماد الأكاديمي المطلوبة.
4. **اعتماد مؤسسي ساري اعتماده:** يكون العام الخاضع للتصنيف ضمن الفترة المحددة للاعتماد المؤسسي.
5. **العام الخاضع للتصنيف:** فترة جمع البيانات المحدد والخاضعة للتصنيف من قبل هيئة تقويم التعليم والتدريب، خلال العام الدراسي.
6. **العام الدراسي:** فصلان دراسيان أو أكثر وفصل صيفي إن وجد. أو أربع مستويات أو أكثر ومستوى صيفي أو مستويين صيفيين إن وجد.

القيمة المستهدفة: 1%

م	نتيجة الاعتماد للمؤسسة	درجة المؤسسة التعليمية من وزن المؤشر
1	الاعتماد المؤسسي الكامل	0.01
2	الاعتماد المؤسسي المشروط	0.005
3	اعتماد مؤسسي غير ساري	0

1. نوع الاعتماد المؤسسي (كامل أو مشروط).
2. تاريخ بداية الاعتماد المؤسسي.
3. تاريخ نهاية الاعتماد المؤسسي.

الإطار الزمني: عام دراسي

مصدر البيانات: هيئة تقويم التعليم والتدريب (الإدارة العامة للاعتماد المؤسسي)

مصدر التحقق من البيانات: -

## مجال جودة التعليم والتعلم: مؤشر (البرامج المعتمدة وطنياً / دولياً)

جودة التعليم والتعلم	اسم المجال	D01	رمز المجال	معلومات المجال
		36%	وزن المجال	
الاعتماد الأكاديمي	اسم المجال الفرعي	S03	رمز المجال الفرعي	معلومات المجال الفرعي
		7%	وزن المجال الفرعي	
البرامج المعتمدة وطنياً / دولياً	اسم المؤشر	C02D01S03I10	رمز المؤشر	معلومات المؤشر
		6%	وزن المؤشر	

نسبة البرامج المعتمدة وطنياً و/أو دولياً إلى إجمالي البرامج التي تخرج منها دفعة على الأقل. في العام الخاضع للتصنيف.

1. **البرامج الأكاديمية:** مجموعة من المقررات والأنشطة، وخبرات التعلم المصممة، لتحقيق أهداف محددة ومخرجات تعلم على مدى فترة من الزمن، وتؤدي عند النجاح في إنجازها إلى الحصول على درجة علمية أو مؤهلات محددة.
2. **الاعتماد البرامجي الوطني:** شهادة من المركز الوطني للتقويم والاعتماد الأكاديمي (اعتماد) للمؤسسة التعليمية تفيد بأن البرنامج، مستوفٍ معايير ضمان الجودة والاعتماد الأكاديمي المطلوبة.
3. **الاعتماد البرامجي الدولي:** وثيقة تمنحها جهة دولية مستقلة، ومخولة بممارسة أعمال تقويم الجودة والاعتماد الأكاديمي (بعد الحصول على موافقة المركز الوطني والاعتماد الأكاديمي على قيامها باعتماد البرامج المحددة) في برامج التعليم فوق الثانوي ويكون مقرها إحدى الدول التي تتمتع بنظام تعليم عالي ذي جودة عالية.
4. **برنامج ساري اعتماده:** البرنامج الذي حصل على اعتماد برامجي بحيث يكون العام الخاضع للتصنيف ضمن الفترة المحددة لاعتماد البرنامج.
5. **البرنامج الجديد:** هو البرنامج المرخص من وزارة التعليم، ولم يتخرج منه أية دفعة.
6. **المجال التعليمي:** هو أوسع حقل، أو فرع أو نطاق لمحتوى البرامج، في كل مجال من هذه المجالات، يتم إدراج التخصصات التي تقدمها مؤسسات التعليم العالي، والتعليم الفني والمهني، بعد المرحلة الثانوية وفق التصنيف السعودي الموحد للمستويات والتخصصات التعليمية الصادر عام 1441هـ، والمعتمد من مجلس الوزراء بتاريخ 27 محرم 1442 هـ الموافق 15 سبتمبر 2020م، والمجالات موضحة بالجدول الآتي:

المجال	رمز المجال	المجال	رمز المجال
تقنية الاتصالات والمعلومات	06	التعليم	01
الهندسة والتصنيع والبناء	07	الفنون والعلوم الإنسانية	02
الزراعة والحراة ومصائد الأسماك والبيطرة	08	العلوم الاجتماعية والصحافة والإعلام	03
الصحة والرفاه	09	الأعمال والإدارة والقانون	04
الخدمات	10	العلوم الطبيعية والرياضيات والإحصاء	05

7. **العام الخاضع للتصنيف:** فترة جمع البيانات المحدد والخاضعة للتصنيف من قبل هيئة تقويم التعليم والتدريب، خلال العام الدراسي.

تعريف مرتبطة

<p>8. <b>العام الدراسي:</b> فصلان دراسيان أو أكثر وفصل صيفي إن وجد. أو أربع مستويات أو أكثر ومستوى صيفي أو مستويين صيفيين إن وجد.</p>	
<p>القيمة العظمى (تنافسية)</p>	<p>القيمة المستهدفة</p>
<p>نسبة البرامج المعتمدة وطنياً و/أو دولياً، في العام الخاضع للتصنيف. (تحسب درجة الاعتماد الكامل ضعف درجة الاعتماد المشروط من وزن المؤشر).</p>	<p>منهجية الحساب</p>
<ol style="list-style-type: none"> <li>1. إجمالي عدد برامج البكالوريوس المعتمدة اعتماداً وطنياً كاملاً وساري اعتمادها.</li> <li>2. إجمالي عدد برامج البكالوريوس المعتمدة اعتماداً وطنياً مشروطاً وساري اعتمادها.</li> <li>3. إجمالي عدد برامج البكالوريوس المعتمدة اعتماداً دولياً وساري اعتمادها.</li> <li>4. إجمالي عدد برامج الدراسات العليا المعتمدة اعتماداً وطنياً كاملاً وساري اعتمادها.</li> <li>5. إجمالي عدد برامج الدراسات العليا المعتمدة اعتماداً وطنياً مشروطاً وساري اعتمادها.</li> <li>6. إجمالي عدد برامج الدراسات العليا المعتمدة اعتماداً دولياً وساري اعتمادها.</li> <li>7. إجمالي عدد برامج البكالوريوس التي تخرج منها دفعة واحدة على الأقل، حتى العام الحالي.</li> <li>8. إجمالي عدد برامج البكالوريوس التي لم يتخرج منها أية دفعة (الجديدة) حتى العام الحالي.</li> <li>9. إجمالي عدد برامج البكالوريوس، حتى العام الحالي.</li> <li>10. إجمالي عدد برامج البكالوريوس، حتى العام الحالي. في كل مجال تعليمي.</li> <li>11. إجمالي عدد برامج الدراسات العليا التي تخرج منها دفعة واحدة على الأقل، حتى العام الحالي.</li> <li>12. إجمالي عدد برامج الدراسات العليا التي لم يتخرج منها أية دفعة (الجديدة) حتى العام الحالي.</li> <li>13. إجمالي عدد برامج الدراسات العليا، حتى العام الحالي.</li> <li>14. إجمالي عدد برامج الدراسات العليا، حتى العام الحالي في كل مجال تعليمي.</li> </ol>	<p>البيانات المطلوبة</p>
<p>عام دراسي</p>	<p>الإطار الزمني</p>
<p>مؤسسات التعليم العالي هيئة تقويم التعليم والتدريب (الإدارة العامة للاعتماد البرامجي)</p>	<p>مصدر البيانات</p>
<p>وزارة التعليم هيئة تقويم التعليم والتدريب (الإدارة العامة للاعتماد البرامجي)</p>	<p>مصدر التحقق من البيانات</p>

## مجال النشاط البحثي: مؤشر (الاقتباسات للأوراق العلمية المصنفة)

النشاط البحثي	اسم المجال	D02	رمز المجال	معلومات المجال
		36%	وزن المجال	
تأثير البحث العلمي	اسم المجال الفرعي	S04	رمز المجال الفرعي	معلومات المجال الفرعي
		15%	وزن المجال الفرعي	
الاقتباسات للنشر العلمي المصنف	اسم المؤشر	C02D02S04I11	رمز المؤشر	معلومات المؤشر
		6 %	وزن المؤشر	

معدل الاقتباسات للأوراق العلمية المنشورة في المجلات المصنفة، حسب الإطار الزمني المحدد.

1. **الاقتباس العلمي ( الاستشهاد )**: إشارة الأبحاث الجديدة إلى الأبحاث التي نشرت سابقا، ويعد أداة لقياس أصالة وقوة البحث وأهميته.
2. **المجلات المصنفة**: هي مجلات علمية محكمة متخصصة بنشر الأوراق العلمية والأوراق البحثية في قواعد البيانات العالمية مثل:
  - a. قواعد بيانات Scopus .
  - b. قواعد بيانات Clarivate .
  - c. قواعد بيانات النشر المصنف باللغة العربية مثل (ARCIF).
3. **قواعد بيانات Scopus**: هي قاعدة بيانات تحتوي على ملخصات ومراجع من مقالات منشورة في مجلات أكاديمية محكمة. وتغطي تقريبا 22 000 عنوان من أكثر من 5 000 ناشر، منها 20 000 مجلة يتم تقييمها بواسطة خبراء في التخصصات العلمية والتقنية والطبية والاجتماعية (بما في ذلك الفنون والعلوم الإنسانية). وهي متاحة على الانترنت عن طريق الاشتراك بها، كما أن عمليات البحث في Scopus تشمل أيضا عمليات البحث في قواعد بيانات براءات الاختراع.
4. **قواعد بيانات Clarivate**: شركة مختصة باعتماد المجلات العلمية والمؤتمرات والكتب ISI و متابعتها وإصدار معامل التأثير لكل مجلة.
5. **قواعد بيانات أرسيف ARCIF**: هو معامل لقياس التأثير والاستشهادات المرجعية للمجلات الأكاديمية (العلمية) أو البحثية العربية وهو جزء من قاعدة بيانات لما يزيد عن 4300 عنوان مجلة علمية عربية صادرة باللغة العربية و/أو اللغة الإنجليزية و/أو اللغة الفرنسية، في مختلف التخصصات وصادرة في 20 دولة عربية.
6. **المجال التعليمي**: هو أوسع حقل، أو فرع، أو نطاق لمحتوى البرامج، في كل مجال من هذه المجالات، يتم إدراج التخصصات التي تقدمها مؤسسات التعليم العالي، والتعليم الفني والمهني، بعد المرحلة الثانوية وفق التصنيف السعودي الموحد للمستويات والتخصصات التعليمية الصادر عام 1441هـ، والمعتمد من مجلس الوزراء بتاريخ 27 محرم 1442 هـ الموافق 15 سبتمبر 2020م، والمجالات موضحة بالجدول الآتي:

تعريف مرتبطة

المجال	رمز المجال	المجال	رمز المجال
تقنية الاتصالات والمعلومات	06	التعليم	01
الهندسة والتصنيع والبناء	07	الفنون والعلوم الإنسانية	02



العلوم الاجتماعية والصحافة والإعلام	03	الزراعة والحراة ومصائد الأسماك والبيطرة	08
الأعمال والإدارة والقانون	04	الصحة والرفاه	09
العلوم الطبيعية والرياضيات والإحصاء	05	الخدمات	10
<p>7. <b>العام الخاضع للتصنيف:</b> فترة جمع البيانات المحدد والخاضعة للتصنيف من قبل هيئة تقويم التعليم والتدريب، خلال العام الدراسي.</p> <p>8. <b>العام الدراسي:</b> فصلان دراسيان أو أكثر وفصل صيفي إن وجد. أو أربع مستويات أو أكثر ومستوى صيفي أو مستويين صيفيين إن وجد.</p>			
القيمة المستهدفة		القيمة العظمى (تنافسية)	
منهجية الحساب		معدل الاقتباسات إلى إجمالي الأوراق العلمية المنشورة في المجلات المصنفة، خلال الإطار الزمني المحدد. (يحسب مباشرة من قواعد البيانات المتاحة)	
البيانات المطلوبة		<p>1. إجمالي عدد الأوراق العلمية المنشورة في قواعد البيانات المتاحة حسب الإطار الزمني المحدد.</p> <p>2. إجمالي عدد الاقتباسات للأوراق العلمية المنشورة في قواعد البيانات المتاحة حسب الإطار الزمني المحدد.</p>	
الإطار الزمني		يحدد حسب معايير قواعد البيانات	
مصدر البيانات		Science direct (SCOPUS), Clarivate , ARCIF	
مصدر التحقق من البيانات		-	

## مجال النشاط البحثي: مؤشر (الاقبسات ضمن مجلات Q1)

معلومات المجال	رمز المجال	D02	اسم المجال	النشاط البحثي	
	وزن المجال	36%			
معلومات المجال الفرعي	رمز المجال الفرعي	S04	اسم المجال الفرعي	تأثير البحث العلمي	
	وزن المجال الفرعي	15%			
معلومات المؤشر	رمز المؤشر	C02D02S04I12	اسم المؤشر	الاقبسات للنشر العلمي ضمن مجلات Q1	
	وزن المؤشر	5 %			
تعريف المؤشر	نسبة الأوراق العلمية المنشورة ضمن Q1 في المجلات المصنفة، حسب الإطار الزمني المحدد.				
تعريف مرتبطة	<p>1. <b>التصنيفات الربعية Q1-Q4</b>: يتم تقسيم المجلات العلمية في كل مجال من المجالات الأساسية حسب عددها وعامل تأثير كل منها إلى أربعة أرباع: بحيث يكون عامل التأثير الأكبر للمجلات في الربع الأول Q1 وهكذا. وهذا التقسيم يعطي صورة أوضح لأن عامل التأثير لفروع معينة أعلى منه في أخرى، مثلا: مجلة في العلوم الهندسية بعامل تأثير 3 ربما تكون في Q1 بينما في مجال العلوم الطبية لا تكون المجلات في Q1 إلا عندما يكون عامل التأثير فوق 10.</p> <p>2. <b>المجلات المصنفة</b>: هي مجلات علمية محكمة متخصصة بنشر الأوراق العلمية والأوراق البحثية في قواعد البيانات العالمية مثل:</p> <p>a. قواعد بيانات Scopus .</p> <p>b. قواعد بيانات Clarivate .</p> <p>c. قواعد بيانات النشر المصنف باللغة العربية مثل (ARCIF).</p> <p>3. <b>قواعد بيانات Scopus</b>: هي قاعدة بيانات تحتوي على ملخصات ومراجع من مقالات منشورة في مجلات أكاديمية محكمة. وتغطي تقريبا 22 000 عنوان من أكثر من 5 000 ناشر، منها 20 000 مجلة يتم تقييمها بواسطة خبراء في التخصصات العلمية والتقنية والطبية والاجتماعية (بما في ذلك الفنون والعلوم الإنسانية). وهي متاحة على الانترنت عن طريق الاشتراك بها. كما أن عمليات البحث في Scopus تشمل أيضا عمليات البحث في قواعد بيانات براءات الاختراع.</p> <p>4. <b>قواعد بيانات Clarivate</b>: شركة مختصة باعتماد المجلات العلمية والمؤتمرات والكتب ISI ومتابعتها وإصدار معامل التأثير لكل مجلة.</p> <p>6. <b>العام الخاضع للتصنيف</b>: فترة جمع البيانات المحدد والخاضع للتصنيف من قبل هيئة تقويم التعليم والتدريب، خلال العام الدراسي.</p> <p>7. <b>العام الدراسي</b>: فصلان دراسيان أو أكثر وفصل صيفي إن وجد، أو أربع مستويات أو أكثر ومستوى صيفي أو مستويين صيفيين إن وجد.</p>				
	القيمة المستهدفة	القيمة العظمى (تنافسية)			
	منهجية الحساب	نسبة الأوراق العلمية المنشورة ضمن مجلات (Q1) (تحسب من قواعد البيانات المتاحة)، خلال الإطار الزمني المحدد.			
	البيانات المطلوبة	نسبة الأوراق العلمية المنشورة ضمن مجلات (Q1) في قواعد البيانات المتاحة، حسب الإطار الزمني المحدد.			
	الإطار الزمني	يحدد حسب معايير قواعد البيانات			
	مصدر البيانات	Science direct (SCOPUS), Clarivate, Arcif			



## مجال النشاط البحثي: مؤشر (النشر العلمي ضمن أكثر 10% اقتباساً)

النشاط البحثي	اسم المجال	D02	رمز المجال	معلومات المجال
		36%	وزن المجال	
تأثير البحث العلمي	اسم المجال الفرعي	S04	رمز المجال الفرعي	معلومات المجال الفرعي
		15%	وزن المجال الفرعي	
النشر العلمي ضمن أكثر 10% اقتباساً	اسم المؤشر	C02D02S04I13	رمز المؤشر	معلومات المؤشر
		4 %	وزن المؤشر	
نسبة الأوراق العلمية المنشورة ضمن أعلى (10%) اقتباساً في المجلات المصنفة المتاحة، حسب الإطار الزمني المحدد.				تعريف المؤشر
<p>1. <b>المجلات المصنفة:</b> هي مجلات علمية محكمة متخصصة بنشر الأوراق العلمية والأوراق البحثية في قواعد البيانات العالمية مثل:</p> <p>a. قواعد بيانات <b>Scopus</b> .</p> <p>b. قواعد بيانات <b>Clarivate</b> .</p> <p>c. قواعد بيانات النشر المصنف باللغة العربية مثل (ARCIF).</p> <p>2. <b>قواعد بيانات Scopus:</b> هي قاعدة بيانات تحتوي على ملخصات ومراجع من مقالات منشورة في مجلات أكاديمية محكمة، وتغطي تقريباً 22000 عنوان من أكثر من 5000 ناشر، منها 20000 مجلة يتم تقييمها بواسطة خبراء في التخصصات العلمية والتقنية والطبية والاجتماعية (بما في ذلك الفنون والعلوم الإنسانية). وهي متاحة على الانترنت عن طريق الاشتراك بها. كما أن عمليات البحث في Scopus تشمل أيضاً عمليات البحث في قواعد بيانات براءات الاختراع.</p> <p>3. <b>قواعد بيانات Clarivate:</b> شركة مختصة باعتماد المجلات العلمية والمؤتمرات والكتب ISI ومتابعتها وإصدار معامل التأثير لكل مجلة.</p> <p>4. <b>العام الخاضع للتصنيف:</b> فترة جمع البيانات المحدد والخاضعة للتصنيف من قبل هيئة تقويم التعليم والتدريب، خلال العام الدراسي.</p> <p>5. <b>العام الدراسي:</b> فصلان دراسيان أو أكثر وفصل صيفي إن وجد، أو أربع مستويات أو أكثر ومستوى صيفي أو مستويين صيفيين إن وجد.</p>				تعريف مرتبطة
القيمة العظمى (تنافسية)				القيمة المستهدفة
نسبة الأوراق العلمية المنشورة ضمن أعلى (10%) اقتباساً (تحسب من قواعد البيانات المتاحة) خلال الإطار الزمني المحدد.				منهجية الحساب
نسبة الأوراق العلمية المنشورة ضمن أعلى (10%) اقتباساً في قواعد البيانات المتاحة، حسب الإطار الزمني المحدد				البيانات المطلوبة
يحدد حسب معايير قواعد البيانات				الإطار الزمني
Science direct (SCOPUS), Clarivate, Arcif				مصدر البيانات
-				مصدر التحقق من البيانات

## مجال النشاط البحثي: مؤشر (النشر العلمي في المجلات العلمية المصنفة)

النشاط البحثي	اسم المجال	D02	رمز المجال	معلومات المجال
		36%	وزن المجال	
معدل الإنتاج العلمي	اسم المجال الفرعي	S05	رمز المجال الفرعي	معلومات المجال الفرعي
		13%	وزن المجال الفرعي	
النشر العلمي في المجلات العلمية المصنفة	اسم المؤشر	C02D02S05I14	رمز المؤشر	معلومات المؤشر
		6 %	وزن المؤشر	
معدل الأوراق العلمية المنشورة؛ في المجلات المصنفة المتاحة، حسب الإطار الزمني المحدد.				تعريف المؤشر
<p>1. <b>المجلات المصنفة:</b> هي مجلات علمية محكمة متخصصة بنشر الأوراق العلمية والأوراق البحثية في قواعد البيانات العالمية مثل:</p> <p>a. قواعد بيانات Scopus .</p> <p>b. قواعد بيانات Clarivate .</p> <p>c. قواعد بيانات النشر المصنف باللغة العربية مثل (ARCIF).</p> <p>2. <b>قواعد بيانات Scopus:</b> هي قاعدة بيانات تحتوي على ملخصات ومراجع من مقالات منشورة في مجلات أكاديمية محكمة. وتغطي تقريبا 22 000 عنوان من أكثر من 5 000 ناشر، منها 20 000 مجلة يتم تقييمها بواسطة خبراء في التخصصات العلمية والتقنية والطبية والاجتماعية (بما في ذلك الفنون والعلوم الإنسانية)، وهي متاحة على الانترنت عن طريق الاشتراك بها. كما أن عمليات البحث في Scopus تشمل أيضا عمليات البحث في قواعد بيانات براءات الاختراع.</p> <p>3. <b>قواعد بيانات Clarivate:</b> شركة مختصة باعتماد المجلات العلمية والمؤتمرات والكتب ISI ومتابعتها وإصدار معامل التأثير لكل مجلة.</p> <p>4. <b>قواعد بيانات أرسيف ARCIF:</b> هو معامل لقياس التأثير والاستشهادات المرجعية للمجلات الأكاديمية (العلمية) أو البحثية العربية وهو جزء من قاعدة بيانات لما يزيد عن 4300 عنوان مجلة علمية عربية صادرة باللغة العربية و/أو اللغة الإنجليزية و/أو اللغة الفرنسية، في مختلف التخصصات وصادرة في 20 دولة عربية.</p> <p>5. <b>أعضاء هيئة التدريس:</b> هم الأساتذة، والأساتذة المشاركين والأساتذة المساعدون،</p> <p>6. <b>العام الخاضع للتصنيف:</b> فترة جمع البيانات المحدد والخاضع للتصنيف من قبل هيئة تقويم التعليم والتدريب، خلال العام الدراسي.</p> <p>7. <b>العام الدراسي:</b> فصلان دراسيان أو أكثر وفصل صيفي إن وجد. أو أربع مستويات أو أكثر ومستوى صيفي أو مستويين صيفيين إن وجد.</p>				تعريف مرتبطة
قيمة عظمى (تنافسية)				القيمة المستهدفة
معدل الأوراق العلمية المنشورة في المجلات المصنفة (المتاحة) إلى متوسط عدد أعضاء هيئة التدريس، خلال الإطار الزمني المحدد.				منهجية الحساب
<p>1. إجمالي عدد الأوراق العلمية المنشورة في قواعد البيانات المتاحة، حسب الإطار الزمني المحدد.</p> <p>2. عدد أعضاء هيئة التدريس خلال الإطار الزمني المحدد.</p>				البيانات المطلوبة



الأوراق العلمية: خمسة أعوام ميلادية أعضاء هيئة التدريس: خمسة أعوام دراسية	الإطار الزمني
مؤسسات التعليم العالي Science direct (SCOPUS), Clarivate, ARCIF	مصدر البيانات
وزارة التعليم	مصدر التحقق من البيانات

## مجال النشاط البحثي: مؤشر (النشر العلمي في المجلات المصنفة للعاملين بدوام كامل من أعضاء هيئة التدريس FTE)

معلومات المجال	رمز المجال	D02	النشاط البحثي
	وزن المجال	36%	
معلومات المجال الفرعي	رمز المجال الفرعي	S05	معدل الإنتاج العلمي
	وزن المجال الفرعي	13%	
معلومات المؤشر	رمز المؤشر	C02D02S05115	النشر العلمي في المجلات المصنفة للعاملين بدوام كامل من أعضاء هيئة التدريس FTE
	وزن المؤشر	5 %	
تعريف المؤشر	معدل الأوراق العلمية المنشورة من قبل أعضاء هيئة التدريس (بدوام كامل أو ما يكافئه)؛ في المجلات المصنفة؛ حسب الإطار الزمني المحدد.		
تعريف مرتبطة	<p>1. <b>المجلات المصنفة:</b> هي مجلات علمية محكمة متخصصة بنشر الأوراق العلمية والأوراق البحثية في قواعد البيانات العالمية مثل:</p> <p>a. قواعد بيانات Scopus .</p> <p>b. قواعد بيانات Clarivate .</p> <p>c. قواعد بيانات النشر المصنف باللغة العربية مثل (ARCIF).</p>		
	<p>2. <b>قواعد بيانات Scopus:</b> هي قاعدة بيانات تحتوي على ملخصات ومراجع من مقالات منشورة في مجلات أكاديمية محكمة. وتغطي تقريبا 22000 عنوان من أكثر من 5000 ناشر، منها 20000 مجلة يتم تقييمها بواسطة خبراء في التخصصات العلمية والتقنية والطبية والاجتماعية (بما في ذلك الفنون والعلوم الإنسانية). وهي متاحة على الانترنت عن طريق الاشتراك بها. كما أن عمليات البحث في Scopus تشمل أيضا عمليات البحث في قواعد بيانات براءات الاختراع.</p>		
	<p>3. <b>قواعد بيانات Clarivate:</b> شركة مختصة باعتماد المجلات العلمية والمؤتمرات والكتب ISI ومتابعتها وإصدار معامل التأثير لكل مجلة.</p>		
	<p>4. <b>قواعد بيانات أرسيف ARCIF:</b> هو معامل لقياس التأثير والاستشادات المرجعية للمجلات الأكاديمية (العلمية) أو البحثية العربية وهو جزء من قاعدة بيانات لما يزيد عن 4300 عنوان مجلة علمية عربية صادرة باللغة العربية و/أو اللغة الإنجليزية و/أو اللغة الفرنسية، في مختلف التخصصات وصادرة في 20 دولة عربية.</p>		
	<p>5. <b>أعضاء هيئة التدريس:</b> هم الأساتذة، والأساتذة المشاركين والأساتذة المساعدون.</p>		
	<p>6. <b>الدوام الكامل أو ما يكافئه لأعضاء الهيئة التعليمية:</b> العدد القياسي لوحدات العمل في التعليم التي لا تقل عن عدد ساعات يتم تحديدها من قبل المؤسسة التعليمية.</p>		
	<p>7. <b>العام الخاضع للتصنيف:</b> فترة جمع البيانات المحدد والخاضعة للتصنيف من قبل هيئة تقويم التعليم والتدريب، خلال العام الدراسي.</p>		
	<p>8. <b>العام الدراسي:</b> فصلان دراسيان أو أكثر وفصل صيفي إن وجد. أو أربع مستويات أو أكثر ومستوى صيفي أو مستويين صيفيين إن وجد.</p>		
القيمة المستهدفة	القيمة العظمى (تنافسية)		

<p>معدل الأوراق العلمية المنشورة (من قبل أعضاء هيئة التدريس بدوام كامل أو ما يكافئه) في المجلات المصنفة إلى متوسط عدد أعضاء هيئة التدريس (بدوام كامل أو ما يكافئه) خلال الإطار الزمني المحدد.</p>	<p>منهجية الحساب</p>
<p>1. إجمالي عدد الأوراق العلمية المنشورة من قبل أعضاء هيئة التدريس (بدوام كامل أو ما يكافئه) في قاعدة بيانات Scopus خلال الإطار الزمني المحدد. 2. إجمالي عدد الأوراق العلمية المنشورة من قبل أعضاء هيئة التدريس (بدوام كامل أو ما يكافئه) في قاعدة بيانات أرسيف (ARCIF) خلال الإطار الزمني المحدد. 3. إجمالي عدد الأوراق العلمية المنشورة من قبل أعضاء هيئة التدريس (بدوام كامل أو ما يكافئه) في قاعدة بيانات Clarivate خلال الإطار الزمني المحدد.</p>	<p>البيانات المطلوبة</p>
<p>الأوراق العلمية: خمسة أعوام ميلادية أعضاء هيئة التدريس: خمسة أعوام دراسية</p>	<p>الإطار الزمني</p>
<p>مؤسسات التعليم العالي</p>	<p>مصدر البيانات</p>
<p>Science direct (SCOPUS), Clarivate, ARCIF</p>	<p>مصدر التحقق من البيانات</p>



## مجال النشاط البحثي: مؤشر (الكتب والفصول المنشورة)

معلومات المجال	رمز المجال	D02	النشاط البحثي	اسم المجال	
	وزن المجال	36%			
معلومات المجال الفرعي	رمز المجال الفرعي	S05	معدل الإنتاج العلمي	اسم المجال الفرعي	
	وزن المجال الفرعي	13%			
معلومات المؤشر	رمز المؤشر	C02D02S05I16	الكتب والفصول المنشورة	اسم المؤشر	
	وزن المؤشر	2 %			
تعريف المؤشر	معدل الكتب والفصول المنشورة (ضمن كتب)؛ نشرًا مصنفًا، حسب الإطار الزمني المحدد.				
تعريف مرتبطة	<p>1. <b>الكتب المنشورة:</b> المؤلفات العلمية العامة، أو المنهجية الدراسية المنشورة في المجلات المصنفة؛ وفق المعايير والقواعد والإجراءات التي يقرها المجلس العلمي التابع للمؤسسة التعليمية.</p> <p>2. <b>المجلات المصنفة:</b> هي مجلات علمية محكمة متخصصة بنشر الأوراق العلمية والأوراق البحثية في قواعد البيانات العالمية مثل:</p> <p>a. قواعد بيانات Scopus .</p> <p>b. قواعد بيانات Clarivate .</p> <p>c. قواعد بيانات النشر المصنف باللغة العربية مثل (ARCIF).</p> <p>3. <b>قواعد بيانات Scopus:</b> هي قاعدة بيانات تحتوي على ملخصات ومراجع من مقالات منشورة في مجلات أكاديمية محكمة. وتغطي تقريباً 22 000 عنوان من أكثر من 5 000 ناشر، منها 20 000 مجلة يتم تقييمها بواسطة خبراء في التخصصات العلمية والتقنية والطبية والاجتماعية (بما في ذلك الفنون والعلوم الإنسانية). وهي متاحة على الانترنت عن طريق الاشتراك بها. كما أن عمليات البحث في Scopus تشمل أيضا عمليات البحث في قواعد بيانات براءات الاختراع.</p> <p>4. <b>قواعد بيانات Clarivate:</b> شركة مختصة باعتماد المجلات العلمية والمؤتمرات والكتب ISI ومتابعتها وإصدار معامل التأثير لكل مجلة.</p> <p>5. <b>أعضاء هيئة التدريس:</b> الأساتذة والأساتذة المشاركين والأساتذة المساعدون.</p> <p>6. <b>العام الخاضع للتصنيف:</b> فترة جمع البيانات المحدد والخاضعة للتصنيف من قبل هيئة تقويم التعليم والتدريب، خلال العام الدراسي.</p> <p>7. <b>العام الدراسي:</b> فصلان دراسيان أو أكثر وفصل صيفي إن وجد. أو أربع مستويات أو أكثر ومستوى صيفي أو مستويين صيفيين إن وجد.</p>				
القيمة المستهدفة	القيمة العظمى (تنافسية)				
منهجية الحساب	معدل الكتب والفصول المنشورة في قواعد البيانات المتاحة، إلى متوسط عدد أعضاء هيئة التدريس خلال الإطار الزمني المحدد.				
البيانات المطلوبة	<p>1. إجمالي عدد الكتب والفصول المنشورة في قواعد البيانات المتاحة، خلال الإطار الزمني المحدد</p> <p>2. عدد الكتب والفصول المنشورة في قاعدة بيانات Arcif في كل عام، حسب الإطار الزمني المحدد.</p> <p>3. عدد أعضاء هيئة التدريس (بدوام كامل أو ما يكافئه)، في كل عام، خلال الإطار الزمني المحدد.</p>				



الكتب والفصول المنشورة: خمسة أعوام ميلادية	الإطار الزمني
أعضاء هيئة التدريس: خمسة أعوام دراسية	
مؤسسات التعليم العالي	مصدر البيانات
Science direct (SCOPUS), Clarivate, ARCIF	
-	مصدر التحقق من البيانات

## مجال النشاط البحثي: مؤشر (ميزانية البحث العلمي)

النشاط البحثي	اسم المجال	D02	رمز المجال	معلومات المجال
		36%	وزن المجال	
الإنفاق على البحث العلمي	اسم المجال الفرعي	S06	رمز المجال الفرعي	معلومات المجال الفرعي
		8%	وزن المجال الفرعي	
ميزانية البحث العلمي	اسم المؤشر	C02D02S06I17	رمز المؤشر	معلومات المؤشر
		4 %	وزن المؤشر	
نسبة الميزانية المخصصة للإنفاق على البحث العلمي من إجمالي دخل المؤسسة التعليمية في العام المالي (حسب الإطار الزمني المحدد).				تعريف المؤشر
1. <b>دخل المؤسسة التعليمية:</b> إجمالي المخصصات (أو الدعم) من وزارة المالية بالإضافة إلى إجمالي العائد الذي تحصل عليه المؤسسة التعليمية من إجمالي الاستثمار (التشغيل الذاتي والاستثمارات المختلفة). 2. <b>العام الخاضع للتصنيف:</b> فترة جمع البيانات المحدد والخاضعة للتصنيف من قبل هيئة تقويم التعليم والتدريب، خلال العام الدراسي. 3. <b>العام الدراسي:</b> فصلان دراسيان أو أكثر وفصل صيفي إن وجد. أو أربع مستويات أو أكثر ومستوى صيفي أو مستويين صيفيين إن وجد.				تعريف مرتبطة
القيمة العظمى (تنافسية)				القيمة المستهدفة
النسبة المئوية للميزانية المخصصة للإنفاق على البحث العلمي من دخل المؤسسة التعليمية (بالريال السعودي)				منهجية الحساب
1. إجمالي دخل المؤسسة التعليمية في العام المالي عام 2022 2. إجمالي الميزانية المخصصة للإنفاق على البحث العلمي، العام المالي عام 2022				البيانات المطلوبة
عام مالي				الإطار الزمني
مؤسسات التعليم العالي				مصدر البيانات
وزارة التعليم				مصدر التحقق من البيانات

## مجال النشاط البحثي: مؤشر (التمويل البحثي من جهات خارجية)

النشاط البحثي	اسم المجال	D02	رمز المجال	معلومات المجال
		36%	وزن المجال	
الإنفاق على البحث العلمي	اسم المجال الفرعي	S06	رمز المجال الفرعي	معلومات المجال الفرعي
		8%	وزن المجال الفرعي	
التمويل البحثي من جهات خارجية	اسم المؤشر	C02D02S06I18	رمز المؤشر	معلومات المؤشر
		4 %	وزن المؤشر	
معدل التمويل البحثي الخارجي إلى ميزانية البحث العلمي، حسب الإطار الزمني المحدد.				تعريف المؤشر
<ol style="list-style-type: none"> <li>1. <b>تمويل الأبحاث:</b> الدعم المالي الذي تقدمه جهة خارج الجامعة لتنفيذ المشروع البحثي وفق مجموعة من السياسات والأنظمة والضوابط المعتمدة لدى المؤسسة التعليمية.</li> <li>2. <b>الجهات الخارجية:</b> أي جهة من خارج المؤسسة التعليمية، محلية أو دولية.</li> <li>3. <b>أعضاء هيئة التدريس:</b> هم الأساتذة، الأساتذة المشاركين والأساتذة المساعدون.</li> <li>4. <b>العام الخاضع للتصنيف:</b> فترة جمع البيانات المحدد والخاضعة للتصنيف من قبل هيئة تقويم التعليم والتدريب، خلال العام الدراسي.</li> <li>5. <b>العام الدراسي:</b> فصلان دراسيان أو أكثر وفصل صيفي إن وجد، أو أربع مستويات أو أكثر ومستوى صيفي أو مستويين صيفيين إن وجد.</li> </ol>				تعريف مرتبطة
القيمة العظمى (تنافسية)				القيمة المستهدفة
معدل التمويل البحثي الخارجي إلى ميزانية البحث العلمي.				منهجية الحساب
<ol style="list-style-type: none"> <li>1. إجمالي التمويل البحثي الخارجي عام 2022.</li> <li>2. إجمالي ميزانية البحث العلمي عام 2022.</li> </ol>				البيانات المطلوبة
عام مالي				الإطار الزمني
مؤسسات التعليم العالي				مصدر البيانات
وزارة التعليم				مصدر التحقق من البيانات

## مجالات الابتكار ونقل المعرفة: مؤشر (نشاط براءات الاختراع المسجلة)

معلومات المجال	رمز المجال	D03	الابتكار ونقل المعرفة
	وزن المجال	11%	
معلومات المجال الفرعي	رمز المجال الفرعي	S07	الابتكار
	وزن المجال الفرعي	5%	
معلومات المؤشر	رمز المؤشر	C02D03S07119	نشاط براءات الاختراع المسجلة
	وزن المؤشر	3%	
تعريف المؤشر	معدل براءات الاختراع المسجلة للمؤسسة التعليمية، حسب الإطار الزمني المحدد.		
تعريف مرتبطة	<p>1. <b>براءة الاختراع:</b> هي وثيقة تمنح حق استثنائي لمن توصل إلى اختراع تمكنه من منع تصنيع الاختراع لأغراض تجارية أو استخدامه أو توزيعه أو استيراده أو بيعه دون موافقة منه.</p> <p>2. <b>أعضاء هيئة التدريس:</b> هم الأساتذة، الأساتذة المشاركين والأساتذة المساعدون.</p> <p>3. <b>العام الخاضع للتصنيف:</b> فترة جمع البيانات المحدد والخاضعة للتصنيف من قبل هيئة تقويم التعليم والتدريب، خلال العام الدراسي.</p> <p>4. <b>العام الدراسي:</b> فصلان دراسيان أو أكثر وفصل صيفي إن وجد، أو أربع مستويات أو أكثر ومستوى صيفي أو مستويين صيفيين إن وجد.</p>		
القيمة المستهدفة	القيمة العظمى (تنافسية)		
منهجية الحساب	معدل براءات الاختراع المسجلة للمؤسسة التعليمية إلى متوسط عدد أعضاء هيئة التدريس، خلال الإطار الزمني المحدد		
البيانات المطلوبة	<p>1. عدد براءات الاختراع المسجلة وطنياً (في الهيئة السعودية للملكية الفكرية) خلال الإطار الزمني المحدد.</p> <p>2. عدد براءات الاختراع المسجلة دولياً (في مكاتب دولية) خلال الإطار الزمني المحدد.</p> <p>3. عدد أعضاء هيئة التدريس (بدوام كامل أو ما يكافئه) خلال الإطار الزمني المحدد.</p>		
الإطار الزمني	براءة الاختراع: خمسة أعوام ميلادية، (يتم التنسيق مع الهيئة السعودية للملكية الفكرية) أعضاء هيئة التدريس: خمسة أعوام دراسية		
مصدر البيانات	مؤسسات التعليم العالي الهيئة السعودية للملكية الفكرية.		
مصدر التحقق من البيانات	وزارة التعليم		

## مجال الابتكار ونقل المعرفة: مؤشر (الشركات والمؤسسات الريادية والناشئة)

معلومات المجال	رمز المجال	D03	اسم المجال	الابتكار ونقل المعرفة
	وزن المجال	11%		
معلومات المجال الفرعي	رمز المجال الفرعي	S07	اسم المجال الفرعي	الابتكار
	وزن المجال الفرعي	5%		
معلومات المؤشر	رمز المؤشر	C02D03S07I20	اسم المؤشر	الشركات والمؤسسات الريادية والناشئة
	وزن المؤشر	2%		
تعريف المؤشر	معدل الشركات والمؤسسات الريادية والناشئة في المؤسسة التعليمية.			
تعريف مرتبطة	<p>1. <b>المؤسسات والشركات الريادية والناشئة:</b> هي أعمال تجارية تقوم على نموذج أعمال قابل للتطوير والتكرار والتوسع بشكل فعال، تعتمد فكرة مبتكرة لحل مشكلة في سوق معين، و يتم تمويلها ذاتيا أو من مصادر خارجية، ويقدر عمر الشركة الناشئة ب (6) سنوات تقريبا.</p> <p>2. <b>أعضاء هيئة التدريس:</b> هم الأساتذة، الأساتذة المشاركون والأساتذة المساعدون.</p> <p>3. <b>العام الخاضع للتصنيف:</b> فترة جمع البيانات المحدد والخاضعة للتصنيف من قبل هيئة تقويم التعليم والتدريب، خلال العام الدراسي.</p> <p>4. <b>العام الدراسي:</b> فصلان دراسيان أو أكثر وفصل صيفي إن وجد، أو أربع مستويات أو أكثر ومستوى صيفي أو مستويين صيفيين إن وجد.</p>			
القيمة المستهدفة	القيمة العظمى (تنافسية)			
منهجية الحساب	معدل الشركات والمؤسسات الريادية والناشئة إلى حجم المؤسسة مقاسا بعدد أعضاء هيئة التدريس			
البيانات المطلوبة	<p>1. عدد الشركات والمؤسسات الريادية والناشئة في المؤسسة التعليمية،</p> <p>2. إجمالي عدد أعضاء هيئة التدريس، في العام الخاضع للتصنيف.</p>			
الإطار الزمني	حتى عام 2023			
مصدر البيانات	مؤسسات التعليم العالي			
مصدر التحقق من البيانات	وزارة التعليم			

## مجال الابتكار ونقل المعرفة: مؤشر (اتفاقيات الترخيص)

معلومات المجال	رمز المجال	D03	الابتكار ونقل المعرفة	
		11%	اسم المجال	
معلومات المجال الفرعي	رمز المجال الفرعي	S08	نقل المعرفة	
		6%		اسم المجال الفرعي
معلومات المؤشر	رمز المؤشر	C02D03S08I21	اتفاقيات الترخيص	
		1 %		اسم المؤشر
تعريف المؤشر	معدل اتفاقيات الترخيص التي منحت للمؤسسة التعليمية: حسب الإطار الزمني المحدد.			
تعريف مرتبطة	1. <b>اتفاقيات الترخيص (عقود التراخيص التعاقدية):</b> هي ترخيص براءات الاختراع والابتكارات عن طريق اتفاقيات تمنح للمخترعين أو المبتكرين (أفراد أو جهات) من قبل الجهات المختصة حكومية أو خاصة محلية أو دولية.	2. <b>أعضاء هيئة التدريس:</b> هم الأساتذة، الأساتذة المشاركون والأساتذة المساعدون.	3. <b>العام الخاضع للتصنيف:</b> فترة جمع البيانات المحدد والخاضعة للتصنيف من قبل هيئة تقويم التعليم والتدريب، خلال العام الدراسي.	
	4. <b>العام الدراسي:</b> فصلان دراسيان أو أكثر وفصل صيفي إن وجد. أو أربع مستويات أو أكثر ومستوى صيفي أو مستويين صيفيين إن وجد.	القيمة العظمى (تنافسية)		
	القيمة المستهدفة	معدل اتفاقيات الترخيص المسجلة للمؤسسة التعليمية إلى متوسط عدد أعضاء هيئة التدريس، خلال الإطار الزمني المحدد		
	منهجية الحساب	1. عدد اتفاقيات الترخيص (عقود التراخيص التعاقدية) المسجلة وطنياً، (في الهيئة السعودية للملكية الفكرية) خلال الإطار الزمني المحدد.	2. عدد اتفاقيات الترخيص التي منحت للمؤسسة التعليمية دولياً (في مكاتب دولية)، خلال الإطار الزمني المحدد.	3. عدد أعضاء هيئة التدريس (بدوام كامل أو ما يكافئه) في كل عام، خلال الإطار الزمني المحدد.
البيانات المطلوبة	اتفاقيات الترخيص: خمسة أعوام ميلادية (يتم التنسيق مع الهيئة السعودية للملكية الفكرية)			
الإطار الزمني	أعضاء هيئة التدريس: خمسة أعوام دراسية			
مصدر البيانات	مؤسسات التعليم العالي الهيئة السعودية للملكية الفكرية			
مصدر التحقق من البيانات	-			

## مجال الابتكار ونقل المعرفة: مؤشر (الجوائز البحثية)

معلومات المجال	رمز المجال	D03	اسم المجال	الابتكار ونقل المعرفة	
	وزن المجال	11%			
معلومات المجال الفرعي	رمز المجال الفرعي	S08	اسم المجال الفرعي	نقل المعرفة	
	وزن المجال الفرعي	6%			
معلومات المؤشر	رمز المؤشر	C02D03S08I22	اسم المؤشر	الجوائز البحثية	
	وزن المؤشر	3 %			
تعريف المؤشر	معدل الجوائز البحثية العالمية حسب الإطار الزمني المحدد.				
تعريف مرتبطة	<p>1. <b>الجوائز البحثية العالمية:</b> مكافآت تشجيعية (مالية أو اعتبارية) تقدمها مؤسسات دولية للباحثين الذين أنجزوا أبحاثاً علمية متميزة، لتحفيز الإبداع في البحث العلمي وخلق روح التنافس، وإثراء العلم بالبحوث ذات القيمة. مثل جائزة نوبل وجائزة الملك فيصل.</p> <p>2. <b>أعضاء هيئة التدريس:</b> هم الأساتذة، الأساتذة المشاركين والأساتذة المساعدون.</p> <p>3. <b>طلاب الدراسات العليا:</b> الطلاب المسجلين في برامج المؤسسة التعليمية لدراسة الماجستير أو الدكتوراه؛ ولا يشمل المبتعثين.</p> <p>4. <b>العام الخاضع للتصنيف:</b> فترة جمع البيانات المحدد والخاضعة للتصنيف من قبل هيئة تقويم التعليم والتدريب، خلال العام الدراسي.</p> <p>5. <b>العام الدراسي:</b> فصلان دراسيان أو أكثر وفصل صيفي إن وجد. أو أربع مستويات أو أكثر ومستوى صيفي أو مستويين صيفيين إن وجد.</p>				
	القيمة المستهدفة	القيمة العظمى (تنافسية)			
	منهجية الحساب	معدل الجوائز البحثية العالمية إلى متوسط (عدد أعضاء هيئة التدريس وعدد طلاب الدراسات العليا)، خلال الإطار الزمني المحدد			
	البيانات المطلوبة	1. إجمالي عدد أعضاء هيئة التدريس (بدوام كامل أو ما يكافئه)، حسب الإطار الزمني المحدد.			
		2. إجمالي عدد طلاب الدراسات العليا (بدوام كامل أو ما يكافئه) حسب الإطار الزمني المحدد.			
3. عدد الجوائز البحثية العالمية التي حصل عليها أعضاء هيئة التدريس، حسب الإطار الزمني المحدد.					
4. عدد الجوائز البحثية العالمية التي حصل عليها طلاب الدراسات العليا (بدوام كامل أو ما يكافئه) حسب الإطار الزمني المحدد.					
الإطار الزمني	خمس أعوام دراسية				
مصدر البيانات	مؤسسات التعليم العالي				
مصدر التحقق من البيانات	قواعد البيانات العالمية				



## مجال الابتكار ونقل المعرفة: مؤشر (تبادل أعضاء هيئة التدريس (حملة الدكتوراه))

معلومات المجال	رمز المجال	D03	اسم المجال	الابتكار ونقل المعرفة
	وزن المجال	11%		
معلومات المجال الفرعي	رمز المجال الفرعي	S08	اسم المجال الفرعي	نقل المعرفة
	وزن المجال الفرعي	6%		
معلومات المؤشر	رمز المؤشر	C02D03S08I23	اسم المؤشر	تبادل أعضاء هيئة التدريس (حملة الدكتوراه)
	وزن المؤشر	2%		
تعريف المؤشر	معدل تبادل أعضاء هيئة التدريس في العام الخاضع للتصنيف.			
تعريف مرتبطة	<p>1. <b>تبادل أعضاء هيئة التدريس:</b> برنامج يتم من خلاله اختيار أعضاء هيئة تدريس مؤسسة تعليمية للمساهمة في التدريس الأكاديمي أو البحث العلمي أو كليهما في مؤسسات تعليمية شريكة، لمدة زمنية لا تقل عن فصل دراسي، وذلك بهدف التطوير العلمي والمهني من خلال الانفتاح على ثقافات أخرى.</p> <p>2. <b>أعضاء هيئة التدريس:</b> هم الأساتذة، الأساتذة المشاركين والأساتذة المساعدون، ويعد في حكم أعضاء هيئة التدريس المحاضرون والمعيدون.</p> <p>3. <b>أعضاء هيئة التدريس الدوليين:</b> هم أعضاء هيئة التدريس (من حملة الدكتوراه) غير المواطنين، الذين يساهمون في التدريس الأكاديمي أو البحث العلمي أو كليهما.</p> <p>4. <b>العام الخاضع للتصنيف:</b> فترة جمع البيانات المحدد والخاضعة للتصنيف من قبل هيئة تقويم التعليم والتدريب، خلال العام الدراسي.</p> <p>5. <b>العام الدراسي:</b> فصلان دراسيان أو أكثر وفصل صيفي إن وجد. أو أربع مستويات أو أكثر ومستوى صيفي أو مستويين صيفيين إن وجد.</p>			
القيمة المستهدفة	5%			
منهجية الحساب	معدل أعضاء هيئة التدريس ضمن برنامج تبادل أعضاء هيئة التدريس إلى إجمالي عدد أعضاء هيئة التدريس (بدوام كامل أو ما يكافئه).			
البيانات المطلوبة	<p>1. عدد أعضاء هيئة التدريس الدوليين الذين يعملون في المؤسسة التعليمية بنظام تبادل أعضاء هيئة التدريس، حسب الإطار الزمني المحدد.</p> <p>2. عدد أعضاء هيئة التدريس المواطنين (بدوام كامل أو ما يكافئه) الذين يعملون بنظام تبادل أعضاء هيئة التدريس، حسب الإطار الزمني المحدد.</p> <p>3. عدد أعضاء هيئة التدريس (بدوام كامل أو ما يكافئه)، حسب الإطار الزمني المحدد.</p>			
الإطار الزمني	عام دراسي			
مصدر البيانات	مؤسسات التعليم العالي			
مصدر التحقق من البيانات	وزارة التعليم			

## مجال المواطنة مع سوق العمل: مؤشر (التوظيف)

معلومات المجال	رمز المجال	D04	اسم المجال	المواطنة مع سوق العمل																								
		11%		وزن المجال																								
معلومات المجال الفرعي	رمز المجال الفرعي	S09	اسم المجال الفرعي	المواطنة مع سوق العمل																								
		11%		وزن المجال الفرعي																								
معلومات المؤشر	رمز المؤشر	C02D04S09I24	اسم المؤشر	التوظيف																								
		5%		وزن المؤشر																								
تعريف المؤشر				نسبة توظيف خريجي البكالوريوس (بدوام كامل أو ما يكافئه)، حسب الإطار الزمني المحدد.																								
تعريف مرتبطة				<p>1. <b>طلاب البكالوريوس:</b> الطلاب الذين يسعون للحصول على الدرجة الجامعية الأولى على المستوى (6) أو برامج الدرجة الأولى طويلة الأمد على المستوى (7)، حسب التصنيف السعودي الموحد للمستويات والتخصصات التعليمية.</p> <p>2. <b>خريجو البكالوريوس:</b> يشمل خريجي الفصل الدراسي الأول، وخريجي الفصل الدراسي الثاني، وخريجي الفصل الدراسي الثالث أو الصيفي (إن وجد).</p> <p>3. <b>المجال التعليمي:</b> هو أوسع حقل، أو فرع، أو نطاق لمحتوى البرامج، في كل مجال من هذه المجالات، يتم إدراج التخصصات التي تقدمها مؤسسات التعليم العالي، والتعليم الفني والمهني، بعد المرحلة الثانوية وفق التصنيف السعودي الموحد للمستويات والتخصصات التعليمية الصادر عام 1441هـ، والمعتمد من مجلس الوزراء بتاريخ 27 محرم 1442 هـ الموافق 15 سبتمبر 2020م، والمجالات موضحة بالجدول الآتي:</p> <table border="1"> <thead> <tr> <th>رمز المجال</th> <th>المجال</th> <th>رمز المجال</th> <th>المجال</th> </tr> </thead> <tbody> <tr> <td>01</td> <td>التعليم</td> <td>06</td> <td>تقنية الاتصالات والمعلومات</td> </tr> <tr> <td>02</td> <td>الفنون والعلوم الإنسانية</td> <td>07</td> <td>الهندسة والتصنيع والبناء</td> </tr> <tr> <td>03</td> <td>العلوم الاجتماعية والصحافة والإعلام</td> <td>08</td> <td>الزراعة والحراة ومصائد الأسماك والبيطرة</td> </tr> <tr> <td>04</td> <td>الأعمال والإدارة والقانون</td> <td>09</td> <td>الصحة والرفاه</td> </tr> <tr> <td>05</td> <td>العلوم الطبيعية والرياضيات والإحصاء</td> <td>10</td> <td>الخدمات</td> </tr> </tbody> </table> <p>4. <b>الدوام الكامل للموظف:</b> عدد ساعات العمل القياسية التي تحددها جهة العمل.</p> <p>5. <b>العام الخاضع للتصنيف:</b> فترة جمع البيانات المحدد والخاضعة للتصنيف من قبل هيئة تقويم التعليم والتدريب، خلال العام الدراسي.</p> <p>6. <b>العام الدراسي:</b> فصلان دراسيان أو أكثر وفصل صيفي إن وجد. أو أربع مستويات أو أكثر ومستوى صيفي أو مستويين صيفيين إن وجد.</p>	رمز المجال	المجال	رمز المجال	المجال	01	التعليم	06	تقنية الاتصالات والمعلومات	02	الفنون والعلوم الإنسانية	07	الهندسة والتصنيع والبناء	03	العلوم الاجتماعية والصحافة والإعلام	08	الزراعة والحراة ومصائد الأسماك والبيطرة	04	الأعمال والإدارة والقانون	09	الصحة والرفاه	05	العلوم الطبيعية والرياضيات والإحصاء	10	الخدمات
رمز المجال	المجال	رمز المجال	المجال																									
01	التعليم	06	تقنية الاتصالات والمعلومات																									
02	الفنون والعلوم الإنسانية	07	الهندسة والتصنيع والبناء																									
03	العلوم الاجتماعية والصحافة والإعلام	08	الزراعة والحراة ومصائد الأسماك والبيطرة																									
04	الأعمال والإدارة والقانون	09	الصحة والرفاه																									
05	العلوم الطبيعية والرياضيات والإحصاء	10	الخدمات																									
القيمة المستهدفة				القيمة العظمى (تنافسي)																								

النسبة المئوية لخريجي البكالوريوس الذين توظفوا أو التحقوا ببرامج الدراسات العليا خلال السنة الأولى من تخرجهم، إلى إجمالي عدد الخريجين في نفس العام.	منهجية الحساب
<p>1. إجمالي عدد خريجي البكالوريوس في العام الذي يسبق العام الخاضع للتصنيف.</p> <p>2. إجمالي عدد خريجي البكالوريوس في العام الذي يسبق العام الخاضع للتصنيف الذين حصلوا على وظيفة خلال (12) شهرا من التخرج.</p> <p>3. إجمالي عدد خريجي البكالوريوس في العام الذي يسبق العام الخاضع للتصنيف الذين قُبلوا في برامج الدراسات ولم يحصلوا على وظيفة خلال (12) شهرا من التخرج.</p>	البيانات المطلوبة
عام دراسي	الإطار الزمني
مؤسسات التعليم العالي المرصد الوطني للعمل (هدف)	مصدر البيانات
-	مصدر التحقق من البيانات

## مجال المواطنة مع سوق العمل: مؤشر (اتساق وظائف الخريجين مع تخصصاتهم)

المواطنة مع سوق العمل	اسم المجال	D04	رمز المجال	معلومات المجال
		11%	وزن المجال	
المواطنة مع سوق العمل	اسم المجال الفرعي	S09	رمز المجال الفرعي	معلومات المجال الفرعي
		11%	وزن المجال الفرعي	
اتساق وظائف الخريجين مع تخصصاتهم	اسم المؤشر	C02D04S09I25	رمز المؤشر	معلومات المؤشر
		3%	وزن المؤشر	

متوسط اتساق وظائف خريجي طلاب البكالوريوس مع تخصصاتهم؛ ويقاس عن طريق استطلاع رأي.

- طلاب البكالوريوس:** الطلاب الذين يسعون للحصول على الدرجة الجامعية الأولى على المستوى (6) أو برامج الدرجة الأولى طويلة الأمد على المستوى (7)، حسب التصنيف السعودي الموحد للمستويات والتخصصات التعليمية.
- اتساق وظائف الخريجين مع تخصصاتهم:** أحد أدوات قياس جودة مخرجات التعلّم في المؤسسة التعليمية، تتمثل في استطلاع أعدته هيئة تقويم التعليم والتدريب، بهدف قياس مدى جودة البرامج التعليمية وسدها لاحتياجات سوق العمل.
- المجال التعليمي:** هو أوسع حقل، أو فرع، أو نطاق لمحتوى البرامج، في كل مجال من هذه المجالات، يتم إدراج التخصصات التي تقدمها مؤسسات التعليم العالي، والتعليم الفني والمهني، بعد المرحلة الثانوية وفق التصنيف السعودي الموحد للمستويات والتخصصات التعليمية الصادر عام 1441هـ، والمعتمد من مجلس الوزراء بتاريخ 27 محرم 1442 هـ الموافق 15 سبتمبر 2020م، والمجالات موضحة بالجدول الآتي:

المجال	رمز المجال	المجال	رمز المجال
تقنية الاتصالات والمعلومات	06	التعليم	01
الهندسة والتصنيع والبناء	07	الفنون والعلوم الإنسانية	02
الزراعة والحراجه ومصائد الأسماك والبيطرة	08	العلوم الاجتماعية والصحافة والإعلام	03
الصحة والرفاه	09	الأعمال والإدارة والقانون	04
الخدمات	.10	العلوم الطبيعية والرياضيات والإحصاء	05

- العام الخاضع للتصنيف:** فترة جمع البيانات المحدد والخاضعة للتصنيف من قبل هيئة تقويم التعليم والتدريب، خلال العام الدراسي.
- العام الدراسي:** فصلان دراسيان أو أكثر وفصل صيفي إن وجد. أو أربع مستويات أو أكثر ومستوى صيفي أو مستويين صيفيين إن وجد.

القيمة العظمى (تنافسية)

القيمة المستهدفة

<p>يحسب متوسط اتساق وظائف الخريجين مع تخصصاتهم للفتة المستهدفة، بتحليل أداة الاستطلاع بالطرق العلمية المناسبة.</p>	<p>منهجية الحساب</p>
<ol style="list-style-type: none"> <li>1. إرفاق قائمة بيانات التواصل مع خريجي البكالوريوس حسب الإطار الزمني المحدد.</li> <li>2. عدد خريجي البكالوريوس في قائمة بيانات التواصل حسب الإطار الزمني المحدد.</li> <li>3. إرفاق قائمة بيانات التواصل مع أصحاب العمل لمؤسسات توظف فيها خريجي البكالوريوس حسب الإطار الزمني المحدد.</li> <li>4. عدد أصحاب العمل لمؤسسات توظف فيها خريجي البكالوريوس في قائمة بيانات التواصل حسب الإطار الزمني المحدد.</li> <li>5. إجمالي عدد خريجي البكالوريوس في العام الذي يسبق العام الخاضع للتصنيف.</li> <li>6. إجمالي عدد خريجي البكالوريوس، الذين حصلوا على وظيفة خلال (12) شهرا من التخرج.</li> <li>7. إجمالي عدد طلاب البكالوريوس الذين شاركوا بالإجابة على استطلاع اتساق وظائف الخريجين مع تخصصاتهم.</li> </ol>	<p>البيانات المطلوبة</p>
<p>عام دراسي</p>	<p>الإطار الزمني</p>
<p>مؤسسات التعليم العالي هيئة تقويم التعليم والتدريب المرصد الوطني للعمل (هدف)</p>	<p>مصدر البيانات</p>
<p>-</p>	<p>مصدر التحقق من البيانات</p>

## مجال الموازنة مع سوق العمل: مؤشر (رواتب الخريجين)

الموازنة مع سوق العمل	اسم المجال	D04	رمز المجال	معلومات المجال
		11%	وزن المجال	
الموازنة مع سوق العمل	اسم المجال الفرعي	S09	رمز المجال الفرعي	معلومات المجال الفرعي
		11%	وزن المجال الفرعي	
رواتب الخريجين	اسم المؤشر	C02D04S09I26	رمز المؤشر	معلومات المؤشر
		3%	وزن المؤشر	

متوسط الراتب الأول لخريجي طلاب البكالوريوس الحاصلين على عمل بدوام كامل أو ما يكافئه: خلال الإطار الزمني المحدد.

1. **طلاب البكالوريوس:** الطلاب الذين يسعون للحصول على الدرجة الجامعية الأولى على المستوى (6) أو برامج الدرجة الأولى طويلة الأمد على المستوى (7)، حسب التصنيف السعودي الموحد للمستويات والتخصصات التعليمية.
2. **الدوام الكامل للموظف:** عدد ساعات العمل القياسية التي تحددها جهة العمل.
3. **المجال التعليمي:** هو أوسع حقل، أو فرع، أو نطاق لمحتوى البرامج، في كل مجال من هذه المجالات، يتم إدراج التخصصات التي تقدمها مؤسسات التعليم العالي، والتعليم الفني والمهني، بعد المرحلة الثانوية وفق التصنيف السعودي الموحد للمستويات والتخصصات التعليمية الصادر عام 1441هـ، والمعتمد من مجلس الوزراء بتاريخ 27 محرم 1442 هـ الموافق 15 سبتمبر 2020م، والمجالات موضحة بالجدول الآتي:

المجال	رمز المجال	المجال	رمز المجال
تقنية الاتصالات والمعلومات	06	التعليم	01
الهندسة والتصنيع والبناء	07	الفنون والعلوم الإنسانية	02
الزراعة والحراة ومصائد الأسماك والبيطرة	08	العلوم الاجتماعية والصحافة والإعلام	03
الصحة والرفاه	09	الأعمال والإدارة والقانون	04
الخدمات	.10	العلوم الطبيعية والرياضيات والإحصاء	05

4. **العام الخاضع للتصنيف:** فترة جمع البيانات المحدد والخاضعة للتصنيف من قبل هيئة تقويم التعليم والتدريب، خلال العام الدراسي.
5. **العام الدراسي:** فصلان دراسيان أو أكثر وفصل صيفي إن وجد. أو أربع مستويات أو أكثر ومستوى صيفي أو مستويين صيفيين إن وجد.

القيمة العظمى (تنافسية)

يحسب متوسط الراتب الأول لخريجي البكالوريوس الحاصلين على عمل، بالتنسيق مع المرصد الوطني للعمل.

القيمة المستهدفة

منهجية الحساب



المتوسط العام للراتب الأول لخريجي البكالوريوس الحاصلين على عمل حسب الإطار الزمني المتاح في بيانات المرصد الوطني للعمل (هدف).	البيانات المطلوبة
عام دراسي (يتم التنسيق مع المرصد الوطني للعمل (هدف))	الإطار الزمني
المرصد الوطني للعمل (هدف)	مصدر البيانات
-	مصدر التحقق من البيانات

## مجال الخدمة المجتمعية: مؤشر (المسؤولية المجتمعية)

معلومات المجال	رمز المجال	D05	اسم المجال	الخدمة المجتمعية
	وزن المجال	6%		
معلومات المجال الفرعي	رمز المجال الفرعي	S10	اسم المجال الفرعي	نشاط الخدمة المجتمعية
	وزن المجال الفرعي	6%		
معلومات المؤشر	رمز المؤشر	C02D05S10I27	اسم المؤشر	المسؤولية المجتمعية
	وزن المؤشر	3%		
تعريف المؤشر	معدل مشاريع المسؤولية المجتمعية التي نفذتها المؤسسة التعليمية، خلال العام الخاضع للتصنيف،			
تعريف مرتبطة	<p>1. <b>خدمة المجتمع:</b> هي الخدمات التي تقدمها الجهة لتلبية احتياجات مجتمعاتها والتفاعل مع أولوياتها التنموية، وهي الوظيفة الثالثة للجامعات والتي تُعنى بتفعيل دور الجامعة المجتمعي من خلال اسهاماتها في كل من المسؤولية المجتمعية والعمل التطوعي.</p> <p>2. <b>المسؤولية المجتمعية:</b> التزام الجامعة بممارسات مستدامة لخدمة المجتمع وتنميته وحل مشكلاته وتلبية احتياجاته وفق أطر تنظيمية محددة وبالتنسيق مع القطاعات ذات العلاقة.</p> <p>3. <b>المشاريع المسؤولية:</b> هي المشاريع التنموية المستدامة المنبثقة من التخصصات الأكاديمية تحت مظلة المسؤولية المجتمعية للجامعة، والتي تخدم بها مجتمعاتها اقتصادياً أو بيئياً أو مجتمعياً.</p> <p>4. <b>التنمية المستدامة:</b> هي التنمية التي تأخذ بعين الاعتبار الأبعاد الاقتصادية والاجتماعية والبيئية في استثمار الموارد المتاحة لتلبية احتياجات الجيل الحالي دون الإضرار بقدرة أجيال المستقبل على استيفاء حاجاتهم.</p> <p>5. <b>أعضاء هيئة التدريس:</b> هم حملة الدكتوراه من الأساتذة، والأساتذة المشاركين والأساتذة المساعدون.</p> <p>6. <b>العام الخاضع للتصنيف:</b> فترة جمع البيانات المحدد والخاضعة للتصنيف من قبل هيئة تقويم التعليم والتدريب، خلال العام الدراسي.</p> <p>7. <b>العام الدراسي:</b> فصلان دراسيان أو أكثر وفصل صيفي إن وجد. أو أربع مستويات أو أكثر ومستوى صيفي أو مستويين صيفيين إن وجد.</p>			
القيمة المستهدفة	القيمة العظمى (تنافسية)			
منهجية الحساب	معدل مشاريع المسؤولية المجتمعية التي نفذتها المؤسسة التعليمية خلال العام الخاضع للتصنيف إلى حجم المؤسسة مقاساً بعدد أعضاء هيئة التدريس.			
البيانات المطلوبة	<p>1. إجمالي عدد مشاريع المسؤولية المجتمعية التي نفذتها المؤسسة التعليمية خلال الإطار الزمني المحدد.</p> <p>2. إجمالي عدد أعضاء هيئة التدريس (بدوام كامل أو ما يكافئه)؛ خلال الإطار الزمني المحدد.</p>			
الإطار الزمني	عام دراسي			
مصدر البيانات	مؤسسات التعليم العالي			
مصدر التحقق من البيانات	وزارة التعليم			

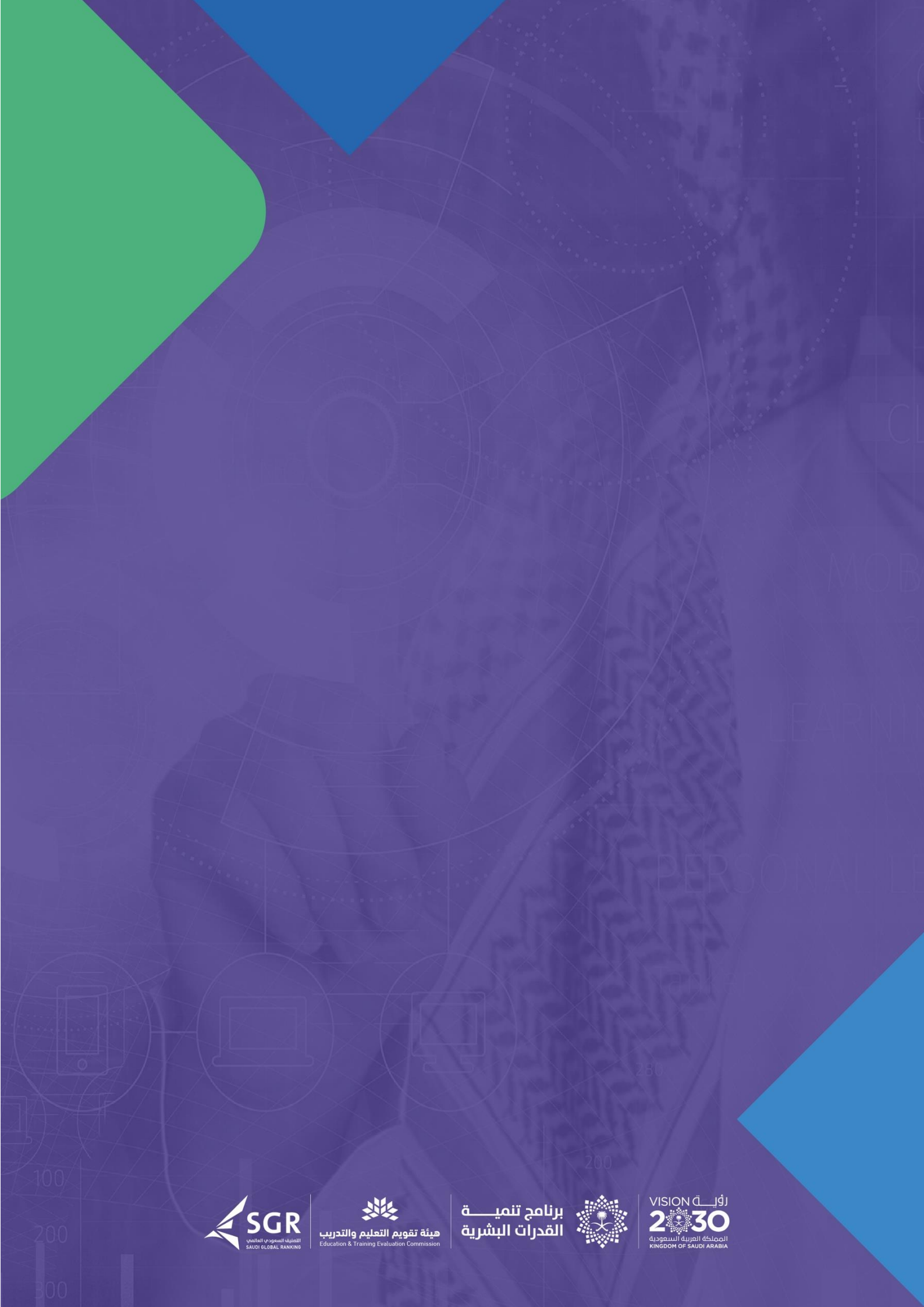


## مجال الخدمة المجتمعية: مؤشر (التطوع)

الخدمة المجتمعية	اسم المجال	D05	رمز المجال	معلومات المجال
		6%	وزن المجال	
نشاط الخدمة المجتمعية	اسم المجال الفرعي	S10	رمز المجال الفرعي	معلومات المجال الفرعي
		6%	وزن المجال الفرعي	
التطوع	اسم المؤشر	C02D05S10I28	رمز المؤشر	معلومات المؤشر
		3%	وزن المؤشر	
معدل المشاركة في الفرص التطوعية عبر المنصة الوطنية للعمل التطوعي حسب الإطار الزمني المحدد.				تعريف المؤشر
<p>1. <b>العمل التطوعي:</b> كل جهد أو عمل يقدمه شخص ذو صفة طبيعية أو اعتبارية بطوعه واختياره بدون مقابل؛ رغبة منه في تقديم الخدمة.</p> <p>2. <b>المنصة الوطنية للعمل التطوعي:</b> هي حاضنة سعودية للعمل التطوعي توفر بيئة آمنة تخدم وتنظم العلاقة بين مقدمي فرص التطوع والمتطوعين في المملكة.</p> <p>3. <b>الطلاب:</b> جميع طلاب البكالوريوس وطلاب الدراسات العليا؛ (في حال وجدت برامج للدراسات العليا).</p> <p>4. <b>طلاب البكالوريوس:</b> الطلاب الذين يسعون للحصول على الدرجة الجامعية الأولى على المستوى (6) أو برامج الدرجة الأولى طويلة الأمد على المستوى (7)، حسب التصنيف السعودي الموحد للمستويات والتخصصات التعليمية.</p> <p>5. <b>طلاب الدراسات العليا:</b> الطلاب المسجلين في برامج المؤسسة التعليمية لدراسة الماجستير أو الدكتوراه؛ ولا يشمل المبتعثين.</p> <p>6. <b>العام الخاضع للتصنيف:</b> فترة جمع البيانات المحدد والخاضع للتصنيف من قبل هيئة تقويم التعليم والتدريب، خلال العام الدراسي.</p> <p>7. <b>العام الدراسي:</b> فصلان دراسيان أو أكثر وفصل صيفي إن وجد. أو أربع مستويات أو أكثر ومستوى صيفي أو مستويين صيفيين إن وجد.</p>				تعريف مرتبطة
القيمة العظمى (تنافسية)				القيمة المستهدفة
معدل عدد المتطوعين في المؤسسة التعليمية خلال العام الخاضع للتصنيف إلى حجم المؤسسة مقاسا بعدد الطلاب،				منهجية الحساب
<p>1. إجمالي عدد المتطوعين تحت إشراف المؤسسة التعليمية، حسب الإطار الزمني المحدد.</p> <p>2. عدد المتطوعين من الطلاب حسب الدرجة العلمية والإطار الزمني المحدد.</p> <p>3. عدد الساعات التطوعية للطلاب حسب الدرجة العلمية والإطار الزمني المحدد.</p> <p>4. إجمالي عدد الساعات التطوعية تحت إشراف المؤسسة التعليمية، حسب الإطار الزمني المحدد.</p> <p>5. إجمالي عدد الطلاب (بدوام كامل أو ما يكافئه)، حسب الدرجة العلمية والإطار الزمني المحدد.</p>				البيانات المطلوبة
عام ميلادي (يتم التنسيق مع المنصة الوطنية للعمل التطوعي)				الإطار الزمني
وزارة الموارد البشرية والتنمية الاجتماعية (المنصة الوطنية للعمل التطوعي)				مصدر البيانات
المؤسسات التعليمية				مصدر التحقق من البيانات

## المراجع

1. دليل التصنيف السعودي الموحد للمستويات والتخصصات التعليمية
2. موقع وزارة التعليم.
3. نظام الجامعات (الطبعة الأولى) 1442
4. نظام العمل التطوعي.
5. نظام مجلس التعليم العالي والجامعات ولوائحه.
6. <https://www.topuniversities.com/asia-rankings/methodology>
7. <https://www.saip.gov.sa/search/?p=>



CL  
MOB  
LEARN  
PERSONAL D



برنامج تنمية  
القدرات البشرية



رؤية  
2030  
المملكة العربية السعودية  
KINGDOM OF SAUDI ARABIA